

POWIATOWE CENTRUM POMOCY RODZINIE
Plac Słowiański 6 82-200 Malbork
tel. (55) 647-15-45 do 47 tel kom. 603 639 955

SPRAWOZDANIE Z DZIAŁALNOŚCI
POWIATOWEGO CENTRUM POMOCY RODZINIE
W MALBORKU

za okres od stycznia do grudnia 2020 r.



Malbork, styczeń 2021 r.

Spis treści

Wstęp	1
Rozdział 1. Informacje ogólne	2
1. Podstawy prawne funkcjonowania Powiatowego Centrum Pomocy Rodzinie w Malborku.....	2
2. Podstawy prawne sporządzenia sprawozdania.....	3
3. Struktura organizacyjna i kadry.....	4
4. Podwyższanie kwalifikacji i umiejętności.....	6
Rozdział 2. Realizacja zadań z zakresu ustawy o wspieraniu rodziny i systemie pieczy zastępczej	7
1. Zadania z zakresu pieczy zastępczej	7
2. Zadania organizatora pieczy zastępczej.....	15
2.1. Pozyskiwanie kandydatów do prowadzenia niezawodowych i zawodowych rodzin zastępczych.....	16
2.2. Szkolenie kandydatów na niezawodowe i zawodowe rodziny zastępcze oraz do prowadzenia rodzinnych domów dziecka	17
3. Szkolenia i spotkania dla rodzin zastępczych	19
4. Koordynatorzy rodzinnej pieczy zastępczej	20
5. Usamodzielnienia	21
6. Odpłatność rodziców biologicznych	23
Rozdział 3. Realizacja zadań w zakresie instytucjonalnej pieczy zastępczej	24
1. Zadania placówki socjalizacyjnej	24
2. Przyznawanie pomocy pieniężnej na usamodzielnienie oraz pokrywanie wydatków związanych z kontynuowaniem nauki osobom opuszczającym instytucjonalną pieczę zastępczą	26
Rozdział 4. Realizacja zadań w zakresie ustawy o pomocy społecznej	27
1. Obsługa Domu Pomocy Społecznej oraz umieszczanie w nich skierowanych osób.....	27
2. Dzienny Dom Pobytu.....	29
3. Pomoc cudzoziemcom	30
4. Mieszkanie chronione.....	32

Rozdział 5. Realizacja zadań z zakresu rehabilitacji społecznej określonych w ustawie o rehabilitacji zawodowej i społecznej oraz zatrudnianiu osób niepełnosprawnych	34
1. Dofinansowanie za środków PFRON do zaopatrzenia w sprzęt rehabilitacyjny, przedmioty ortopedyczne i środki pomocnicze	36
2. Dofinansowanie ze środków PFRON do likwidacji barier architektonicznych, technicznych i w komunikowaniu się	37
3. Dofinansowanie ze środków PFRON uczestnictwa osób niepełnosprawnych i ich opiekunów w turnusach rehabilitacyjnych.....	39
4. Dofinansowanie sportu, rekreacji, kultury i turystyki osób niepełnosprawnych	40
5. Dofinansowanie kosztów działalności Warsztatów Terapii Zajęciowej	41
6. Dofinansowanie w ramach programu Moduł III "Pomoc osobom niepełnosprawnym poszkodowanym w wyniku żywiołu lub sytuacji kryzysowych wywołanych chorobami zakaźnymi"	43
Rozdział 6. Programy realizowane przez Powiatowe Centrum Pomocy Rodzinie w Malborku	45
1. Powiatowy Program Rozwoju Pieczy Zastępczej w Powiecie Malborskim na lata 2018 – 2020	45
2. Powiatowy Program Przeciwdziałania Przemocy w Rodzinie oraz Ochrony Ofiar Przemocy w Rodzinie	49
3. Powiatowy Program Korekcyjno – Edukacyjny dla Sprawców Przemocy w Rodzinie	51
4. Powiatowy Program Działań na Rzecz Osób Niepełnosprawnych w Powiecie Malborskim na lata 2016 – 2026.....	52
5. Program „Aktywny Samorząd”	59
6. Program wyrównywanie Różnic między Regionami III.....	61
Rozdział 7. Wydatkowanie środków	64
1. Sprawozdanie finansowe	64
Rozdział 8. Bilans potrzeb	66
1. Wykaz potrzeb z zakresu pomocy społecznej i pieczy zastępczej na 2021 rok	66
Spis tabel	68

Wstęp

Pomoc społeczna jest instytucją polityki społecznej państwa, mającą na celu umożliwienie osobom i rodzinom przezwyciężenie trudnych sytuacji życiowych, których nie są one w stanie pokonać wykorzystując własne zasoby oraz możliwości. Pomoc społeczna wspiera osoby i rodziny w wysiłkach zmierzających do zaspokojenia niezbędnych potrzeb i umożliwia im życie w warunkach odpowiadających godności człowieka. Zadaniem pomocy społecznej jest pomoc w podejmowaniu działań zmierzających do życiowego usamodzielnienia osób i rodzin oraz ich integracji ze środowiskiem. Zmieniająca się sytuacja społeczno-gospodarcza oraz ewolucja potrzeb społecznych, w tym oczekiwań osób i rodzin zwłaszcza w sytuacjach kryzysowych, przyczynia się do stawiania przed systemem pomocy społecznej nowych wyzwań. Funkcjonowanie systemu pomocy społecznej zostało oparte na zasadzie pomocniczości/subsydiarności, która wprowadziła podstawową regułę działania wobec osób potrzebujących pomocy tak, aby państwo nie zastępowało działań poszczególnych osób czy rodzin, które powinny własnymi siłami i środkami zaspokajać potrzeby egzystencjalne, a pomagało i wspierało wówczas, gdy nie są one w stanie samodzielnie przezwyciężyć trudnej sytuacji życiowej w jakiej się znalazły.

Misją pracy socjalnej jest umożliwianie wszystkim ludziom wykorzystanie ich pełnego potencjału, wzbogacanie ich życia i zapobieganie dysfunkcjom, czyli promowanie społecznych zmian, rozwiązywanie problemów we wzajemnych relacjach.

Działania systemu pomocy społecznej powinny przestrzegać zasady podmiotowości ludzi, które realizowane są w różnych wymiarach – zawodowym, rodzinnym, osobistym i publicznym. Obowiązek zapewnienia realizacji zadań pomocy społecznej spoczywa m.in. na jednostkach samorządu terytorialnego. Powiat zgodnie z przepisami ustawy do wykonywania zadań pomocy społecznej, nie może odmówić pomocy osobie potrzebującej.

Rozdział 1

Informacje ogólne

Powiatowe Centrum Pomocy Rodzinie w Malborku, zwane dalej Centrum jest jednostką organizacyjną Powiatu Malborskiego, wykonującą zadania własne i zlecone powiatu w zakresie pomocy społecznej, wspierania rodziny i systemu pieczy zastępczej, rehabilitacji zawodowej i społecznej osób niepełnosprawnych, zadań z administracji rządowej oraz zadań powierzonych i przyjętych do realizacji w drodze porozumień, wynikających z uchwał Rady i Zarządu Powiatu. Powiatowe Centrum Pomocy Rodzinie stanowi jednostkę organizacyjną pomocy społecznej w rozumieniu przepisów ustawy z dnia 12 marca 2004 r. o pomocy społecznej i jest jednostką budżetową.

1. Podstawy prawne funkcjonowania Powiatowego Centrum Pomocy Rodzinie w Malborku

Powiatowe Centrum Pomocy Rodzinie w Malborku działa na podstawie:

- 1)** ustawy z dnia 5 czerwca 1998 r. o samorządzie powiatowym (Dz. U. 2019 r. poz. 511 ze zm.);
- 2)** ustawy z dnia 12 marca 2004 r. o pomocy społecznej (Dz. U. z 2020 r. poz. 1876) oraz przepisów wykonawczych na jej podstawie
- 3)** ustawy z dnia 29 lipca 2005r. o przeciwdziałaniu przemocy w rodzinie (Dz. U. 2015 r. poz.1390 ze zm.);
- 4)** ustawy z dnia 9 czerwca 2011r. o wspieraniu rodziny i systemie pieczy zastępczej (Dz. U. 2020 r. poz. 821);
- 5)** ustawa z dnia 27 sierpnia 2009r. o finansach publicznych (Dz. U. 2019 r. Poz. 869 ze zm.);
- 6)** ustawa z dnia 27 sierpnia 1997 o rehabilitacji zawodowej i społecznej oraz zatrudnieniu osób niepełnosprawnych (Dz. U. 2020 r. Poz. 426 ze zm.);
- 7)** ustawa z dnia 10 maj 2018 r. o ochronie danych osobowych (Dz. U. 2019 r. poz. 1781);
- 8)** statutu Powiatowego Centrum Pomocy Rodzinie w Malborku przyjętego uchwałą Nr XXIX/275/2018 z dnia 28 marca 2018 roku Rady Powiatu Malborskiego;
- 9)** Regulaminu Organizacyjnego Powiatowego Centrum Pomocy Rodzinie w Malborku stanowiącego załącznik do Uchwały Nr 423/2018 Rady Powiatu Malborskiego z dnia 26 czerwca 2018 r. w sprawie Regulaminu Organizacyjnego Powiatowego Centrum Pomocy Rodzinie w Malborku;
- 10)** innych powszechnie obowiązujących przepisów

2. Podstawy prawne sporządzenia sprawozdania

Na podstawie artykułu 112 ust. 12 ustawy z dnia 12 marca 2004 r. o pomocy społecznej kierownik Powiatowego Centrum Pomocy Rodzinie w Malborku składa Radzie Powiatu Malborskiego corocznie sprawozdanie z działalności Centrum oraz przedstawia wykaz potrzeb w zakresie pomocy społecznej. Na podstawie artykułu 76 ust. 4 pkt 15 ustawy z dnia 9 czerwca 2011 r. o wspieraniu rodziny i systemie pieczy zastępczej organizator rodzinnej pieczy zastępczej przedstawia Staroście i Radzie Powiatu w Malborku corocznie sprawozdanie z efektów pracy. Na podstawie artykułu 182 ust. 5 ustawy z dnia 9 czerwca 2011 r. o wspieraniu rodziny i systemie pieczy zastępczej kierownik Powiatowego Centrum Pomocy Rodzinie w Malborku składa Zarządowi Powiatu Malborskiego corocznie sprawozdanie z działalności Powiatowego Centrum Pomocy Rodzinie oraz przedstawia zestawienie potrzeb w zakresie systemu pieczy zastępczej. Na podstawie art. 5a, ust. 3 ustawy z dnia 24 kwietnia 2003 r. o działalności pożytku publicznego i o wolontariacie – organ wykonawczy jednostki samorządu terytorialnego, nie później niż do dnia 31 maja każdego roku, jest obowiązany przedłożyć organowi stanowiącemu jednostki samorządu terytorialnego oraz opublikować w Biuletynie Informacji Publicznej sprawozdanie z realizacji programu współpracy za rok poprzedni.

3. Struktura organizacyjna i kadry

Praca w Centrum zorganizowana jest w działach. Dział jest podstawową komórką organizacyjną zajmującą się określoną problematyką i działalnością w sposób kompleksowy lub kilkoma pokrewnymi zagadnieniami, których realizacja w jednej komórce organizacyjnej ułatwia prawidłowe zarządzanie. W ramach działów działają specjalistyczne komórki obsługiwane przez pracowników Powiatowego Centrum Pomocy Rodzinie. Pracownicy działu podlegają kierownikowi. Liczbę etatów ustala Kierownik w dostosowaniu do planu finansowego jednostki.

Stan zatrudnienia na dzień 31.12.2020 r. wynosi 16 etatów, 1 umowy zlecenia. Wśród zatrudnionych 3 osoby posiadające orzeczenie o niepełnosprawności.

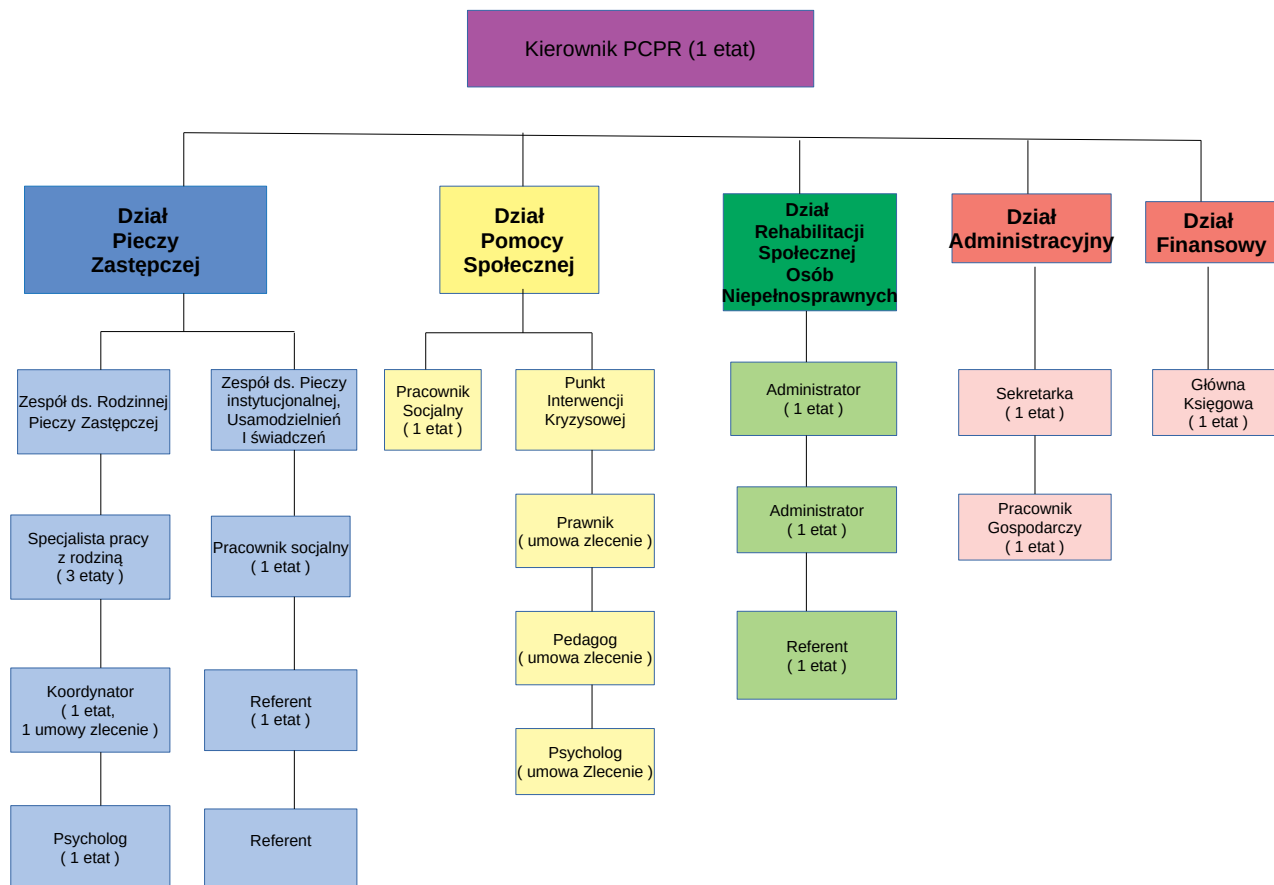
Zgodnie z regulaminem w strukturze PCPR w Malborku wyodrębniono następujące zespoły i stanowiska jednoosobowe:

Lp.	Komórki organizacyjne / stanowiska pracy	Liczba osób zatrudnionych
I.	Kierownik	1
II.	Dział Pieczy Zastępczej	
1.	Zespół ds. rodzinnej pieczy zastępczej + psycholog	6
2.	Zespół ds. pieczy instytucjonalnej, usamodzielnień i świadczeń	2
III.	Dział Rehabilitacji Społecznej Osób Niepełnosprawnych	3
IV.	Dział Finansowy - Księgowość	1
V.	Dział Obsługi Administracyjnej	
1.	Sekretarka	1
2.	Pracownik gospodarczy	1
VI.	Dział Pomocy Społecznej	
1.	Pracownik socjalny	1
VII.	Punkt Interwencji Kryzysowej	0
	Razem:	16

Tabela nr 1. Zatrudnienie pracowników w Powiatowym Centrum Pomocy Rodzinie w Malborku.

Strukturę organizacyjną Centrum przedstawia poniższy schemat.

SCHEMAT ORGANIZACYJNY POWIATOWEGO CENTRUM POMOCY RODZINIE W MALBORKU



4. Podwyższanie kwalifikacji i umiejętności

W roku 2020 kierownik Powiatowego Centrum Pomocy Rodzinie w Malborku oraz pracownicy brali udział w szkoleniach i konferencjach on-line z powodu ogłoszenia przez Rząd Rzeczypospolitej Polskiej stanu epidemii związanej z rozprzestrzenianiem się choroby zakaźnej Covid-19.

Lp.	Nazwa szkolenia	Ilość osób biorących w szkoleniu
1	<i>Kadry</i>	1
2	<i>Door to door PFRON</i>	2
3	<i>Obsługa turnusów rehabilitacyjnych w Systemie Obsługi Wsparcia on-line</i>	2
4	<i>Szkolenie dla użytkowników oprogramowania do obsługi Pieczy Zastępczej on-line</i>	1

Tabela nr 2. Wykaz szkoleń kadry PCPR w 2020 rok.

Lp.	Nazwa szkolenia	Ilość osób biorących w szkoleniu
1	<i>Budowanie prawidłowych relacji pomiędzy pracownikami</i>	17
2	<i>Jak skutecznie i efektywnie pracować w zespole</i>	17
3	<i>Szkolenie dla kadry pomocy społecznej na temat wsparcia ofiar handlu ludźmi</i>	1
4	<i>Regionalna konferencja pieczy zastępczej „Zrozumieć, by wspierać”</i>	3
5	<i>Praca z rodziną dysfunkcyjną i rodziną w kryzysie</i>	4
6	<i>Młody dorosły w rodzinie zastępczej. Jak wspierać proces usamodzielnienia, w tym dziecko z niepełnosprawnością</i>	3
7	<i>Akademia zarządzania</i>	4
8	<i>Ustanie i egzekwowanie świadczeń nienależnie pobranych oraz opłat za pobyt dziecka w pieczy zastępczej na podstawie ustawy o wspieraniu rodziny i systemie pieczy zastępczej, ustawy – Kodeks postępowania administracyjnego oraz ustawy o postępowaniu egzekucyjnym w administracji</i>	1
9	<i>Szkoła dla rodzin zastępczych</i>	2
10	<i>Procedura odebrania dziecka</i>	10

Tabela nr 3. Wykaz szkoleń kadry PCPR w 2019 rok.

Lp.	Cel spotkania	Osoby biorące udział w szkoleniu	Ilość osób
1	<i>Spotkanie konsultacyjno-szkoleniowe Aktywny Samorząd</i>	- kierownik PCPR - Pracownik PFRON	2
2	<i>Dziecko pokrzywdzone przestępstwem</i>	- Pracownik Socjalny	1

Tabela nr 4. Wykaz spotkań dla kadry kierowniczej i innych pracowników w 2020 rok.

Rozdział 2

Realizacja zadań z zakresu ustawy o wspieraniu rodziny i systemie pieczy zastępczej

1. Zadania z zakresu pieczy zastępczej

Celem systemu pieczy zastępczej określonym w ustawie z dnia 9 czerwca 2011 r. o wspieraniu rodziny i systemie pieczy zastępczej (Dz. U. 2020 poz. 821) jest dobro dzieci, które potrzebują szczególnej ochrony i pomocy ze strony dorosłych, środowiska rodzinnego, atmosfery szczęścia, miłości i zrozumienia w celu ich harmonijnego rozwoju i przyszłej samodzielności życiowej. Konieczna jest także pomoc rodzinom przeżywającym trudność w opiekowaniu się i wychowaniu dzieci poprzez współpracę wszystkich jednostek samorządu terytorialnego oraz organów administracji rządowej działających na rzecz pomocy dziecku i rodzinie. Piecza zastępcza jest sprawowana wówczas, kiedy brak jest możliwości zapewnienia dziecku opieki i wychowania przez rodziców naturalnych. Jest to czasowa forma sprawowania opieki nad dzieckiem do ukończenia przez niego 18 roku życia lub za zgodą rodziców zastępczych, dziecko które osiągnęło pełnoletność przebywając w pieczy zastępczej może w niej pozostać nie dłużej jednak niż do ukończenia 25 lat pod warunkiem że uczy się w szkole, w zakładzie kształcenia, na uczelni lub u pracodawcy w celu przygotowania zawodowego lub posiadania orzeczenia o znacznym lub umiarkowanym stopniu niepełnosprawności i uczy się w szkole, w zakładzie kształcenia, na uczelni, na kursach jeśli ich ukończenie jest zgodne z indywidualnym programem usamodzielnienia lub u pracodawcy w celu przygotowania zawodowego.

Najkorzystniejszą formą pomocy zarówno dziecku jak i jego rodzinie w sytuacji kryzysowej wydaje się rodzina zastępcza lub rodzinny dom dziecka, ponieważ takie funkcjonowanie wiąże się z tymczasowością. Poza tym, obok rodziny adopcyjnej, stanowi optymalną opiekę kompensacyjną nad dzieckiem opuszczonym. W świetle obowiązujących przepisów prawnych jednym z podstawowych zadań rodziny zastępczej i prowadzących rodzinne domy dziecka jest przede wszystkim praca na rzecz powrotu dziecka do rodziny naturalnej, gdyż umieszczenie dziecka w systemie pieczy zastępczej jest ostatecznością, po wykorzystaniu przez gminę wszystkich możliwych form wsparcia rodziny naturalnej.

Przyczyny umieszczenia dzieci w pieczy zastępczej to między innymi: niewydolność opiekuńczo-wychowawcza rodzica, pobyt rodzica w szpitalu, małoletni rodzic, choroba rodzica, alkoholizm, pozostawienie dziecka w szpitalu, niepełnosprawność rodziców, przemoc w rodzinie, sieroctwo, porzucenie dziecka, eurosieroctwo, pobyt rodziców w zakładzie karnym.

Zgodnie z ustawą piecza zastępcza jest sprawowana w dwóch formach:

1) rodzinnej pieczy zastępczej:

a) rodzina zastępcza zawodowa:

- pogotowie rodzinne,

b) rodzina zastępcza niezawodowa,

c) rodzina zastępcza spokrewniona,

d) rodzinny dom dziecka.

2) instytucjonalnej pieczy zastępczej:

a) placówka opiekuńczo – wychowawcza,

b) regionalna placówka opiekuńczo – terapeutyczna,

c) interwencyjny ośrodek preadopcyjny.

Formy wsparcia dla rodzin zastępczych:

1) poradnictwo specjalistyczne,

2) superwizje dla rodzin zastępczych,

3) koordynator rodzinnej pieczy zastępczej,

4) szkolenia rodzin zastępczych,

5) przygotowanie kandydatów na rodziny zastępczej,

6) dostęp dla wychowanków i rodzin pieczy zastępczej do psychologa.

Rodzinna piecza zastępcza	Rok 2016		Rok 2017		Rok 2018		Rok 2019		Rok 2020	
	Liczba RZ/RDD	Liczba dzieci**	Liczba RZ/RDD	Liczba dzieci**	Liczba RZ/RDD	Liczba dzieci**	Liczba RZ/RDD	Liczba dzieci**	Liczba RZ/RDD	Liczba dzieci*
Rodziny spokrewnione	66	81	60	75	53	64	49	58	48	55
Rodziny niezawodowe	26	29	24	26	20	23	20	26	22	31
Rodziny zawodowe, Pogotowie rodzinne	5	15	4	10	4	17	3	8	4	11
RDD	9	50	7	46	6	42	7	46	5	34
Razem:	106	175	95	157	83	146	79	138	79	131

Tabela nr 5. Rodzinna piecza zastępczych w Powiecie Malborskim w latach 2016-2020 (stan na 31 grudnia danego roku)*.

*Uwzględniono wszystkie rodziny zamieszkujące na terenie Powiatu Malborskiego łącznie z rodzinami, za które Powiat otrzymuje zwrot środków finansowych oraz dwa Rodzinne Domy Dziecka, które funkcjonują w innym powiecie na podstawie porozumienia.

**W liczbie dzieci uwzględniono osoby pełnoletnie pozostające w rodzinnej pieczy zastępczej

Rodzaj świadczenia	Kwota w zł 2017 r.	Kwota w zł 2018 r.	Kwota w zł 2019 r.	Kwota w zł 2020 r.
Świadczenie na pokrycie kosztów utrzymania dziecka w rodzinnej pieczy zastępczej	1.769.119,23	1.598.664,11	1 674 004,46	1 497 295, 78
Świadczenie jednorazowe tyt. przyjęcia dziecka i świadczenie losowe	16.040,00	50.257,00	23 204,60	19 274,60
Dofinansowanie do wypoczynku dzieci	7.920,00	8.400,00	8 400,00	11 250,00
Utrzymanie domu/lokalu dla zawodowych RZ i prowadzących RDD	151.325,71	111.407,83	123 949,64	126 942,18
Środki finansowe na przeprowadzenie niezbędnego remontu dla Zawodowych RZ i prowadzących RDD	5.000,00	4.000,00	4 500,00	7 603,50
Razem:	1.949.404,94	1.772.728,94	1 834 058,70	1 662 366,06

Tabela nr 6. Świadczenia – rodzinna piecza zastępcza w 2017 - 2020 roku.

Nazwa	Pieczka	Ilość rodzin	Ilość dzieci	Kwota	Razem
Porozumienia z innymi powiatami/gminami, w których umieszczone są dzieci z Powiatu Malborskiego (wydatki powiatu)	rodzinna	13	19	210.422,70 zł	726.132,01 zł
	instytucjonalna	-	15	515.709,31 zł	
Porozumienia z innymi powiatami/gminami, za które Powiat otrzymuje zwrot środków finansowych tj. dzieci z innych powiatów umieszczone w rodzinach zastępczych na terenie Powiatu Malborskiego (dochody powiatu)	rodzinna	23	28	391.026,15 zł	420.036,15 zł
	instytucjonalna	-	1	29.010,00 zł	

Tabela nr 7. Porozumienia z innymi powiatami – stan na 31.12.2017 r. - piecza zastępcza.

Nazwa	Pieczka	Ilość rodzin	Ilość dzieci	Kwota	Razem
Porozumienia z innymi powiatami/gminami, w których umieszczone są dzieci z Powiatu Malborskiego (wydatki powiatu)	rodzinna	14	19	194 239,10 zł	791 304,33 zł
	instytucjonalna	-	16	597 065,23 zł	
Porozumienia z innymi powiatami/gminami, za które Powiat otrzymuje zwrot środków finansowych tj. dzieci z innych powiatów umieszczone w rodzinach zastępczych na terenie Powiatu Malborskiego (dochody powiatu)	rodzinna	21	26	324 718,07 zł	324 718,07 zł
	instytucjonalna	-	-	-	

Tabela nr 8. Porozumienia z innymi powiatami – stan na 31.12.2018 r. - piecza zastępcza.

Nazwa	Piecza	Ilość rodzin	Ilość dzieci	Kwota	Razem
Porozumienia z innymi powiatami/gminami, w których umieszczone są dzieci z Powiatu Malborskiego (wydatki powiatu)	rodzinna	12	19	251 063,34 zł	748 949,51 zł
	instytucjonalna	-	9	497 886,17 zł	
Porozumienia z innymi powiatami/gminami, za które Powiat otrzymuje zwrot środków finansowych tj. dzieci z innych powiatów umieszczone w rodzinach zastępczych na terenie Powiatu Malborskiego (dochody powiatu)	rodzinna	15	20	360 818,06 zł	360 818,06 zł
	instytucjonalna	-	-	-	

Tabela nr 9. Porozumienia z innymi powiatami – stan na 31.12.2019 r. - piecza zastępcza.

Nazwa	Piecza	Ilość rodzin	Ilość dzieci	Kwota	Razem
Porozumienia z innymi powiatami/gminami, w których umieszczone są dzieci z Powiatu Malborskiego (wydatki powiatu)	rodzinna	10	17	262 513,96 zł	736 545,36 zł
	instytucjonalna	-	10	474 031,40 zł	
Porozumienia z innymi powiatami/gminami, za które Powiat otrzymuje zwrot środków finansowych tj. dzieci z innych powiatów umieszczone w rodzinach zastępczych na terenie Powiatu Malborskiego (dochody powiatu)	rodzinna	16	19	282 442,85 zł	282 442, 85 zł
	instytucjonalna	-	-	-	

Tabela nr 10. Porozumienia z innymi powiatami – stan na 31.12.2020 r. - piecza zastępcza.

Nazwa	Piecza:	Ilość rodzin	Ilość dzieci	Kwota	Razem
Gmina Lichnowy	rodzinna	3	6	24.313,35 zł	60.523,35 zł
	instytucjonalna	-	3	36.210,00 zł	
Miasto Malbork	rodzinna	28	44	227.578,11 zł	340.617,37 zł
	instytucjonalna	-	19	113.039,26 zł	
Gmina Malbork	rodzinna	2	5	8.105,24 zł	26.336,87 zł
	instytucjonalna	-	2	18.231,63 zł	
Gmina Miłoradz	rodzinna	1	1	404,80 zł	404,80 zł
	instytucjonalna	-	-	-	
Miasto/Gmina Nowy Staw	rodzinna	5	10	89.957,71 zł	114.490,68 zł
	instytucjonalna	-	2	24.532,97 zł	
Gmina Stare Pole	rodzinna	3	4	15.840,00 zł	18.964,60 zł
	instytucjonalna	-	1	3.124,60 zł	
Razem:		42	97	561.337,67 zł	561.337,67 zł

Tabela nr 11. Odpłatność za pobyt dzieci w pieczy zastępczej w roku 2017 przez gminy (zgodnie z art. 191 ust. 9 i ust. 10 ustawy z dn. 09.06.2011r. o wspieraniu rodziny i systemie pieczy zastępczej.

Nazwa	Piecza:	Ilość rodzin	Ilość dzieci	Kwota	Razem
Gmina Lichnowy	rodzinna	3	7	29 031,00 zł	84 942,20 zł
	instytucjonalna	-	3	55 911,20 zł	
Miasto Malbork	rodzinna	25	43	258 472,25 zł	429 526,10 zł
	instytucjonalna	-	16	171 053,85 zł	
Gmina Malbork	rodzinna	4	8	13 864,30 zł	43 989,70 zł
	instytucjonalna	-	1	30 125,40 zł	
Gmina Miłoradz	rodzinna	1	1	1 667,11 zł	1 667,11 zł
	instytucjonalna	-	-	-	
Miasto/Gmina Nowy Staw	rodzinna	4	11	91 132,05 zł	113 595,55 zł
	instytucjonalna	-	1	22 463,50 zł	
Gmina Stare Pole	rodzinna	5	5	18 383,48 zł	18 383,48 zł
	instytucjonalna	-	-	-	
Razem:		42	96	692 104,14 zł	692 104,14 zł

Tabela nr 12. Odpłatność za pobyt dzieci w pieczy zastępczej w roku 2018 przez gminy (zgodnie z art. 191 ust. 9 i ust. 10 ustawy z dn. 09.06.2011r. o wspieraniu rodziny i systemie pieczy zastępczej).

Nazwa	Piecza:	Ilość rodzin	Ilość dzieci	Kwota	Razem
Gmina Lichnowy	rodzinna	4	6	36 200,57 zł	105 214,74 zł
	instytucjonalna	-	5	69 014,17 zł	
Miasto Malbork	rodzinna	33	53	317 896,33 zł	494 020,73 zł
	instytucjonalna	-	15	176 124,40 zł	
Gmina Malbork	rodzinna	4	7	21 968,15 zł	65 070,15 zł
	instytucjonalna	-	5	43 102,00 zł	
Gmina Miłoradz	rodzinna	1	1	3 349,71 zł	3 349,71 zł
	instytucjonalna	-	-	-	
Miasto/Gmina Nowy Staw	rodzinna	6	15	97 327,15 zł	112 913,15 zł
	instytucjonalna	-	-	15 586,00 zł	
Gmina Stare Pole	rodzinna	5	5	17 737,29 zł	17 737,29 zł
	instytucjonalna	-	-	-	
Razem:		53	112	798 305,77 zł	798 305,77 zł

Tabela nr 13. Odpłatność za pobyt dzieci w pieczy zastępczej w roku 2019 przez gminy (zgodnie z art. 191 ust. 9 i ust. 10 ustawy z dn. 09.06.2011r. o wspieraniu rodziny i systemie pieczy zastępczej).

Nazwa	Pieczka:	Ilość rodzin	Ilość dzieci	Kwota	Razem
Gmina Lichnowy	rodzinna	4	5	36 304,55 zł	114 737,64 zł
	instytucjonalna	-	7	78 433,09 zł	
Miasto Malbork	rodzinna	35	52	365 408,09 zł	597 785,05 zł
	instytucjonalna	-	20	232 376,96 zł	
Gmina Malbork	rodzinna	4	9	32 491,88 zł	124 349,73 zł
	instytucjonalna	-	10	91 857,85 zł	
Gmina Miłoradz	rodzinna	2	2	4 640,55 zł	4 640,55 zł
	instytucjonalna	-	-	0,00 zł	
Miasto/Gmina Nowy Staw	rodzinna	6	12	100 258,61 zł	101 779,07 zł
	instytucjonalna	-	2	1 520,46 zł	
Gmina Stare Pole	rodzinna	5	5	18 300,97 zł	18 300,97 zł
	instytucjonalna	-	-	0,00 zł	
Razem:		56	124	961 593,01 zł	961 593,01 zł

Tabela nr 14. Odpłatność za pobyt dzieci w pieczy zastępczej w roku 2020 przez gminy (zgodnie z art. 191 ust. 9 i ust. 10 ustawy z dn. 09.06.2011r. o wspieraniu rodziny i systemie pieczy zastępczej).

Gmina	Rok	Powód:				Razem:
		Powróciły do rodziny naturalnej	Przekazane do adopcji	Umieszczone w instytucjonalnej/rodzinnej pieczy zastępczej	Usamodzielnienie	
Gmina Lichnowy	2015	0	0	0	1	1
	2016	1	0	0	1	2
	2017	0	0	0	0	0
	2017 z IPZ**	0	0	0	1	1
	2018	0	0	0	0	0
	2019	0	0	4	3	7
	2020	0	0	2	1	3
Razem:	1	0	6	7	14	
Miasto Malbork	2015	2	1	1	1	5
	2016	0	0	4	4	8
	2017	6	1	8	2	17
	2018	3	1	0	9	13
	2019	5	1	0	3	9
	2020	1	0	1	5	7
Razem:	17	4	14	24	59	
Gmina Malbork	2015	0	0	0	0	0
	2016	0	0	1	1	2
	2017	1	0	0	0	1
	2018	0	0	0	1	1
	2019	0	0	8	0	8
	2020	1	0	0	2	3
Razem:	2	0	9	4	15	
Gmina Miłoradz	2015	0	0	0	0	0
	2016	0	0	0	0	0
	2017	0	0	0	0	0
	2018	0	0	0	0	0
	2019	0	0	0	0	0
	2020	0	0	0	0	0
Razem:	0	0	0	0	0	
Miasto/ Gmina Nowy Staw	2015	0	2	0	0	2
	2016	1	0	0	0	1
	2017	1	0	0	3	4
	2018	2	0	0	2	4
	2019	0	0	0	1	1
	2020	0	0	2	2	4
Razem:	4	2	2	8	16	
Gmina Stare Pole	2015	1	0	0	0	1
	2016	0	0	0	0	0
	2017	1	0	0	1	2
	2018	1	0	0	2	3
	2019	0	0	0	0	0
	2020	0	0	0	1	1
Razem:	3	0	0	4	7	
Ogółem:	27	6	31	47	111	

Tabela nr 15. Liczba dzieci i wychowanków, które w danym roku opuściły rodzinną i instytucjonalną pieczę zastępczą wg gminy miejsca pochodzenia (odpłatność gmin)*. *w tabelach zostały ujęte tylko te dzieci/wychowankowie, za które dana gmina ponosi/ła odpłatność

	Rok 2016			Rok 2017			Rok 2018			Rok 2019			Rok 2020		
	doszło	odeszło	stan na dzień 31.12.	doszło	odeszło	stan na dzień 31.12.	doszło	odeszło	stan na dzień 31.12.	doszło	odeszło	stan na dzień 31.12.	doszło	odeszło	stan na dzień 31.12.
Gmina Lichnowy	0	2 (w tym 1 USAM)	4	2	0	6	1	0	7	2	2 USAM	6	0	1 USAM	5
Miasto Malbork	11	8 (w tym 4 USAM)	43	14	13	44	0	3	41	16	7 (w tym 1 USAM)	53	4	7 (w tym 5 USAM)	52
Gmina Malbork	1	2 (w tym 1 USAM)	2	4	1	5	3	0	8	3	4	7	3	3 (w tym 3 USAM)	9
Gmina Miłoradz	0	0	0	1	0	1	0	0	1	0	0	1	1	0	2
Miasto/ Gmina Nowy Staw	0	1	11	2	3 USAM	10	1	0	11	4	0	15	1	4 (w tym 2 USAM)	12
Gmina Stare Pole	0	0	4	0	0	4	1	0	5	0	0	5	0	1 USAM	5
Razem:	12	13	64	23	17	70	6	3	73	25	13	87	9	16	85

Tabela nr 16. Liczba dzieci, które w danym roku zostały umieszczone w rodzinnej pieczy zastępczej wg gminy miejsca pochodzenia (odpłatność gmin)*.

*w tabelach zostały ujęte tylko te dzieci/wychowankowie, za które dana gmina ponosi/ła odpłatność

Nazwa świadczenia	Rok 2018	Rok 2019	Rok 2020
Świadczenie „Dobry Start” (300+) - Rodzinna Piecza Zastępcza	32 400,00 zł	0,00 zł	29 100,00 zł
Świadczenie „Dobry Start” (300+) - Instytucjonalna Piecza Zastępcza	10 200,00 zł	10 500,00 zł	9 900,00 zł
Świadczenie „Dobry Start” (300+) - osoby usamodzielniane	2 400,00 zł	5 400,00 zł	0,00 zł
Wynagrodzenie tytułem obsługi Programu „Dobry Start”	1 500,00 zł	1 680,00 zł	1 400,00 zł
Razem Program „Dobry Start”:	46 500,00 zł	52 080,00 zł	43 400,00 zł

Tabela nr 17. Realizacja Programu Rządowego „Dobry Start” w 2018 - 2020 roku.

Rok	Rodzinna Piecza Zastępcza	Instytucjonalna Piecza Zastępcza
2018	696 850,19 zł	0,00 zł
2019	754 184,17 zł	99 612,90 zł
2020	705 886,21 zł	189 511,65 zł

Tabela nr 18. Realizacja Programu Rządowego „Dodatek wychowawczy” RPZ i IPZ w latach 2018 - 2020.

2. Zadania organizatora pieczy zastępczej

Do zadań organizatora pieczy zastępczej należy w szczególności:

1. prowadzenie naboru kandydatów do pełnienia funkcji rodziny zastępczej zawodowej, niezawodowej lub prowadzenia rodzinnego domu dziecka;
2. kwalifikowanie osób kandydujących oraz wydawanie zaświadczeń kwalifikacyjnych zawierających potwierdzenie ukończenia szkolenia, opinię o spełnianiu warunków oraz ocenę predyspozycji do sprawowania pieczy zastępczej;
3. organizowanie szkoleń dla kandydatów;
4. organizowanie szkoleń dla kandydatów do pełnienia funkcji dyrektora placówki opiekuńczo-wychowawczej typu rodzinnego, wydawanie świadectw ukończenia tych szkoleń oraz opinii dotyczącej predyspozycji do pełnienia funkcji dyrektora i wychowawcy w placówce opiekuńczo-wychowawczej typu rodzinnego;
5. zapewnianie rodzinom zastępczym i prowadzącym rodzinne domy dziecka szkoleń mających na celu podnoszenie ich kwalifikacji, biorąc pod uwagę ich potrzeby;
6. zapewnienie pomocy i wsparcia osobom sprawującym rodzinną pieczę zastępczą, w szczególności w ramach grup wsparcia oraz rodzin pomocowych;
7. organizowanie dla rodzin zastępczych oraz prowadzących rodzinne domy dziecka pomocy wolontariuszy;
8. współpraca ze środowiskiem lokalnym;
9. prowadzenie poradnictwa i terapii dla osób sprawujących rodzinną pieczę zastępczą i ich dzieci oraz dzieci umieszczonych w pieczy zastępczej;
10. zapewnienie pomocy prawnej osobom sprawującym funkcję rodzinnej pieczy zastępczej, w szczególności w zakresie prawa rodzinnego;
11. dokonywanie okresowej oceny sytuacji dzieci przebywających w rodzinnej pieczy zastępczej;
12. prowadzenie działalności diagnostyczno-konsultacyjnej, której celem jest pozyskiwanie, szkolenie i kwalifikowanie osób zgłaszających gotowość do pełnienia funkcji rodzinnej pieczy zastępczej, a także szkolenie i wspieranie psychologiczno-pedagogiczne osób sprawujących rodzinną pieczę zastępczą oraz rodziców dzieci objętych tą pieczę;

13. przeprowadzanie badań pedagogicznych i psychologicznych oraz analizy sytuacji osobistej, rodzinnej i majątkowej, dotyczących kandydatów do pełnienia funkcji rodziny zastępczej lub prowadzenia rodzinnego domu dziecka;
14. zapewnienie osobom pełniącym funkcję rodzinnej pieczy zastępczej poradnictwa, które ma na celu zachowanie i wzmocnienie ich kompetencji oraz przeciwdziałanie zjawisku wypalenia zawodowego;
15. zgłaszanie do ośrodków adopcyjnych informacji o dzieciach z uregulowaną sytuacją prawną, w celu poszukiwania dla nich rodzin przysposabiających;
16. organizowanie opieki nad dzieckiem, w przypadku gdy rodzina lub prowadzący rodzinny dom dziecka okresowo nie może sprawować opieki, w szczególności z powodów zdrowotnych lub losowych albo zaplanowanego wypoczynku.

2.1. Pozyskiwanie kandydatów do prowadzenia niezawodowych i zawodowych rodzin zastępczych

Powiatowe Centrum Pomocy Rodzinie w Malborku – Organizator Rodzinnej Pieczy Zastępczej prowadził w 2020 roku nabór kandydatów do pełnienia funkcji rodziny zastępczej zawodowej, rodziny zastępczej niezawodowej lub prowadzenia rodzinnego domu dziecka poprzez prowadzenie kampanii promującej ideę rodzicielstwa zastępczego w Powiecie Malborskim . PCPR zamieszczał informację na ten temat za pomocą plakatów rozwieszanych na tablicach ogłoszeń, artykułów w lokalnej prasie, na portalu lokalnym Portal Na Plus, na portalu społecznościowym Facebook, na stronie internetowej Powiatowego Centrum Pomocy Rodzinie w Malborku. Pracownicy Powiatowego Centrum Pomocy Rodzinie w Malborku prowadzili kampanię informacyjną „ Zostań Rodziną Zastępczą” poprzez rozpowszechnianie folderów informujących. Udzielano informacji o możliwości zgłaszania się osób zainteresowanych rodzicielstwem zastępczym do Powiatowego Centrum Pomocy Rodzinie w Malborku, w celu uzyskania szczegółowych informacji w tym zakresie.

„RODZINY ZASTĘPCZE TO ZWYKLI LUDZIE,
KTÓRZY NA CODZIEN CZYNIA NIEZWYKŁE RZECZY”

Osoby zainteresowane pełnieniem funkcji rodziny zastępczej
ZAPRASZAMY DO



POWIATOWEGO CENTRUM POMOCY RODZINIE W MALBORKU
PLAC SŁOWIAŃSKI 6, 82-200 MALBORK

Bliższych informacji można uzyskać również pod nr telefonu
55 647-15-45 wew. 11, 12 lub 603 639 955
lub osobiście w siedzibie
Powiatowego Centrum Pomocy Rodzinie w Malborku
(pokój nr 7) Zespół ds. rodzinnej pieczy zastępczej

lub na facebooku i stronie internetowej
www.pcpr.powiat.malbork.pl

ZGŁOŚ SIĘ DO NAS!

**ZOSTAŃ
RODZINĄ ZASTĘPCZĄ**

Podaruj dziecku szczęście! Podziel się sercem!




POWIATOWE CENTRUM POMOCY RODZINIE W MALBORKU
82-200 Malbork, Plac Słowiański 6
tel. 603-639-955 tel. 55 647-15-45 wew. 11-12

2.2. Szkolenie kandydatów na niezawodowe i zawodowe rodziny zastępcze oraz do prowadzenia rodzinnych domów dziecka

Kandydaci na rodzinę zastępczą mają obowiązek przejścia procedury kwalifikacyjnej. Po złożeniu wniosku o zakwalifikowanie do pełnienia funkcji rodziny zastępczej lub do prowadzenia rodzinnego domu dziecka, pracownik socjalny przeprowadza rozmowę wstępną z kandydatami o motywacjach podjętej decyzji, a także informuje zainteresowanych o dalszej procedurze, w dalszej kolejności przeprowadza się wywiad z kandydatami w miejscu zamieszkania kandydatów. Kandydaci są zobowiązani dostarczyć niezbędne dokumenty m.in. zaświadczenie lekarskie od lekarza podstawowej opieki zdrowotnej o braku przeciwwskazań zdrowotnych do pełnienia funkcji rodziny zastępczej, w indywidualnych przypadkach osoba może być zobowiązana do dostarczenia zaświadczenia od lekarza specjalisty, zaświadczenie o dochodach, w przypadku osób pracujących również zaświadczenia z zakładu pracy o zatrudnieniu, w przypadku osób bezrobotnych zaświadczenia z urzędu pracy potwierdzającego zarejestrowanie lub innych dokumentów potwierdzających stan faktyczny. Kolejnym etapem są badania psychologiczno – pedagogiczne. Badania przeprowadza w siedzibie PCPR psycholog zatrudniony

w tut. Centrum. Jeśli kandydaci spełniają warunki o których mowa w art. 42 ustawy z dnia 9 czerwca 2011 r. o wspieraniu rodziny i systemie pieczy zastępczej oraz posiadają predyspozycje i odpowiednie motywacje do pełnienia funkcji rodziny zastępczej lub do prowadzenia rodzinnego domu dziecka otrzymują pozytywną wstępną kwalifikację do pełnienia funkcji rodziny zastępczej lub do prowadzenia rodzinnego domu dziecka. W kolejnym etapie organizator rodzinnej pieczy zastępczej kieruje kandydata na szkolenie. Po ukończeniu szkolenia i po złożeniu wniosku, zespół kwalifikacyjny ponownie analizuje sytuację kandydatów w celu wydania zaświadczenia kwalifikacyjnego. Po wydaniu zaświadczenia, organizator rodzinnej pieczy zastępczej informuje Sąd o odbytym przez kandydatów szkoleniu oraz o wydaniu zaświadczenia kwalifikującego.

W 2020 roku wydano 7 kwalifikacji rodzinom zastępczym, co było efektem wstępnej weryfikacji i szkolenia kwalifikacyjnego przeprowadzonego przez Powiatowe Centrum Pomocy Rodzinie w Malborku.

Rok	Wydane kwalifikacje	W trakcie szkolenia kwalifikacyjnego
2017	5	-
2018	-	7
2019	5	5
2020	7	-

Tabela nr 19. Kwalifikacja niezawodowych rodzin zastępczych w latach 2017 – 2020.

3. Szkolenia i spotkania dla rodzin zastępczych

W 2020 roku Powiatowe Centrum Pomocy Rodzinie w Malborku zorganizowało jedno szkolenie on-line adresowane do rodzin zastępczych spokrewnionych, niezawodowych, zawodowych i rodzinnych domów dziecka funkcjonujących na terenie Powiatu Malborskiego z powodu ogłoszenia przez Rząd Rzeczypospolitej Polskiej stanu epidemii związanej z rozprzestrzenianiem się choroby zakaźnej Covid-19. Przed ogłoszeniem epidemii zorganizowane były również trzy spotkania dla rodzin zastępczych.

Lp.	Tematyka szkolenia	Liczba rodzin zastępczych uczestniczących w szkoleniu wraz z podopiecznymi
1.	Problematyka przemocy wśród dzieci i młodzieży (szkolenie on-line)	8

Tabela nr 20. Szkolenia dla rodzin zastępczych w 2020 roku.

Lp.	Spotkanie	Liczba osób
1.	Konkurs plastyczny na maskotkę PCPR	10
2.	Spotkanie noworoczne dla rodzin zastępczych	29
3.	Seans filmowy w PCPR podczas ferii zimowych	16
4.	Miejsca w powiecie malborskim związane z obchodami 11 listopada	1
5.	Konkurs „Piernikowa choinka”	7
6.	Film z udziałem podopiecznych z rodzin zastępczych	6

Tabela nr 21. Spotkania i konkursy dla rodzin zastępczych w 2020 roku.

4. Koordynatorzy rodzinnej pieczy zastępczej

Na dzień 31 grudnia 2020 r. pod opieką 3 koordynatorów rodzinnej pieczy zastępczej znajdowały się łącznie 43 rodziny zastępcze.

Lp.	Rodzaj działania	Liczba działań koordynatorów		
		Koordinator 1	Koordinator 2	Koordinator 3
1.	Wizyty w miejscu zamieszkania rodzin	95	76	5
2.	Wizyty w placówkach opiekuńczo-wychowawczych	-	-	-
3.	Zapewnienie dostępu rodzinom do specjalistycznej pomocy dla dzieci	4	4	-
4.	Udział w zespole ds. oceny sytuacji dziecka umieszczonego w rodzinie zastępczej	35	42	7
5.	Udział w dokonywaniu oceny rodziny zastępczej	4	4	-
6.	Pomoc osobie usamodzielnianej	3	1	-

Tabela nr 22. Liczba działań koordynatorów rodzinnej pieczy zastępczej w 2020 r.

Koordynatorzy rodzinnej pieczy zastępczej w 2020 roku wizytowali 176 razy w rodzinach zastępczych, w celu weryfikacji bieżących problemów rodzin i dzieci, aktualnej sytuacji opiekuńczo-wychowawczej, socjalno-bytowej, szkolnej, zdrowotnej, relacji z rodzicami dziecka, wywiązywania się z powierzonych zadań opiekuńczo-wychowawczych wobec małoletnich przebywających w pieczy oraz dokonywania monitoringu realizacji planów pomocy dziecku, a także indywidualnych programów usamodzielnień pełnoletnich wychowanków. W czasie spotkań koordynatorzy udzielali wsparcia rodzinom zastępczym, a także wychowankom oraz udzielali licznych wskazówek opiekuńczo - wychowawczych. Praca prowadzona z rodzinami dokumentowana była na bieżąco w kartach pracy z rodzinami zastępczymi. W stosunku do 2019 roku ilość wizyt w miejscu zamieszkania rodzin zastępczych spadła z powodu ogłoszenia przez Rząd Rzeczypospolitej Polskiej stanu epidemii związanej z rozprzestrzenianiem się choroby zakaźnej COVID-19. Spotkania organizowano w szczególności on-line, telefonicznie i utrzymywano kontakt e-meilowy.

W trakcie udzielania rodzinom wsparcia w realizacji zadań wynikających z pełnienia funkcji rodziny zastępczej, koordynatorzy współpracowali z ośrodkami pomocy społecznej, Poradnią Psychologiczno-Pedagogiczną w Malborku, nauczycielami, pedagogami szkolnymi, kuratorami sądowymi. Koordynatorzy zapewnili rodzinom zastępczym dostęp do specjalistycznej pomocy dla dzieci w postaci kontaktów z psychologiem, pedagogami.

Współuczestniczyli w dokonywaniu 8 ocen sytuacji dzieci przez zespół ds. rodzinnej pieczy zastępczej oraz modyfikacji planów pracy z dziećmi dostosowując je, w porozumieniu z rodziną, do poziomu rozwoju i bieżących potrzeb opiekuńczo-wychowawczych małoletnich.

5. Usamodzielnienia

Zgodnie z ustawą z dnia 9 czerwca 2011 r. o wspieraniu rodziny i systemie pieczy zastępczej osobie opuszczającej po osiągnięciu pełnoletności rodzinę zastępczą, rodzinny dom dziecka, placówkę opiekuńczo-wychowawczą lub regionalną placówkę opiekuńczo-terapeutyczną, w przypadku umieszczenia w pieczy zastępczej na podstawie orzeczenia sądu przyznaje się pomoc na:

- 1) kontynuowanie nauki;
- 2) usamodzielnienie;
- 3) zagospodarowanie;

oraz udziela się pomocy w uzyskaniu:

- 1) odpowiednich warunków mieszkaniowych (mieszkanie chronione);
- 2) zatrudnienia;
- 3) pomoc psychologa;
- 4) pomoc prawną;

Pomoc osobie usamodzielnianej przyznawana jest po spełnieniu odpowiednich warunków, wynikających z w/w ustawy:

- 1) odpowiedniej liczby lat przebywania w pieczy zastępczej: 3 lat w przypadku osoby usamodzielnianej opuszczającej rodzinę zastępczą spokrewnioną, roku w przypadku osoby usamodzielnianej opuszczającej rodzinę zastępczą niezawodową, rodzinę zastępczą zawodową, rodzinny dom dziecka, placówkę opiekuńczo – wychowawczą lub regionalną placówkę opiekuńczo – terapeutyczną;
- 2) nie przekroczenia miesięcznego dochodu 1.200 zł (w przypadku uzyskania pomocy na zagospodarowanie i usamodzielnienie);
- 3) złożenie wniosku o pomoc;
- 4) posiadania zatwierdzonego indywidualnego programu usamodzielnienia, określającego w szczególności: zakres współdziałania osoby usamodzielnianej z opiekunem usamodzielnienia, sposób uzyskania przez osobę usamodzielnianą wykształcenia lub kwalifikacji zawodowych, pomocy w uzyskaniu odpowiednich warunków mieszkaniowych oraz w podjęciu przez osobę usamodzielnianą zatrudnienia.

Wysokość pomocy uzależniona jest od liczby lat przebywania w pieczy zastępczej.

Świadczenia dla osób usamodzielnianych:

1) pomoc na kontynuowanie nauki – nie mniej niż 526 zł, przyznaje się osobie usamodzielnianej jeżeli kontynuuje naukę w szkole, w zakładzie kształcenia nauczycieli, w uczelni, na kursach, jeśli ich ukończenie jest zgodne z indywidualnym programem usamodzielnienia, u pracodawcy w celu przygotowania zawodowego, pomoc przyznaje się na czas trwania nauki, nie dłużej jednak niż do ukończenia przez osobę usamodzielnianą 25. roku życia, pomoc przysługuje odpowiednio na czas trwania roku szkolnego lub akademickiego, kursu albo przygotowania zawodowego;

2) pomoc na usamodzielnienie (pomoc na usamodzielnienie może zostać wypłacona jednorazowo lub w ratach, nie później jednak niż do ukończenia przez osobę usamodzielnianą 26. roku życia);

a) przebywanie w pieczy zastępczej przez okres poniżej 2 lat, nie krócej jednak niż przez okres roku – nie mniej niż 1.735 zł,

b) przebywanie w pieczy zastępczej przez okres od 2 do 3 lat – nie mniej niż 3.470 zł,

c) przebywanie w pieczy zastępczej przez okres powyżej 3 lat – nie mniej niż 6.939 zł.

d) w przypadku osoby usamodzielnianej opuszczającej rodzinę zastępczą spokrewnioną nie mniej niż 3.470 zł, jeżeli przebywała w pieczy zastępczej przez okres co najmniej 3 lat;

3) pomoc na zagospodarowanie – nie mniej niż 1.577 zł, a w przypadku osoby legitymującej się orzeczeniem o umiarkowanym lub znacznym stopniu niepełnosprawności w wysokości nie mniej niż 3.154 zł, pomoc ta jest wypłacana jednorazowo, nie później niż do ukończenia przez osobę usamodzielnianą 26. roku życia.

Lp.	Rodzaj pomocy	Liczba osób usamodzielnianych w 2020 r.	Kwota
1.	Kontynuacja nauki	53	233 989,59 zł
2.	Pomoc na usamodzielnienie	10	28 449,00 zł
3.	Pomoc na zagospodarowanie	13	20 501,00 zł
4.	Pomoc w uzyskaniu zatrudnienia	0	0,00 zł
Razem:			282 939,59 zł

Tabela nr 23. Pomoc udzielona usamodzielnianym wychowankom w 2020 roku.

Lp.	Rodzaj pomocy	Liczba osób usamodz. w 2017 r.	Kwota	Liczba osób usamodz. w 2018 r.	Kwota	Liczba osób usamodz. w 2019 r.	Kwota
1.	Kontynuacja nauki	64	268 779,11 zł	51	220 335,61 zł	64	249 739,14 zł
2.	Pomoc na usamodzielnienie	12	44 983,93 zł	14	51 992,00 zł	8	28 553,00 zł
3.	Pomoc rzeczowa na zagospodarowanie	5	9 500,00 zł	12	26 570,00 zł	7	12 839,00 zł
4.	Mieszkanie chronione	-	0,00 zł	-	0,00 zł	5	0,00 zł
5.	Pomoc w uzyskaniu zatrudnienia	-	0,00 zł	-	0,00 zł	-	0,00 zł
Razem:		81	323 263,04 zł	77	298 897,61 zł	84	291 131,14 zł

Tabela nr 24. Pomoc udzielona usamodzielnianym wychowankom w 2017 - 2019 roku.

6. Odpłatność rodziców biologicznych

Rada Powiatu Malborskiego w drodze Uchwały nr VII/146/2020 z dnia 19 czerwca 2020 roku określiła szczegółowe warunki umarzania w całości lub części, łącznie z odsetkami, odroczenia terminu płatności, rozkładania na raty lub odstępowania od ustalenia opłaty za pobyt dziecka w pieczy zastępczej. W sprawach dotyczących pobytu dzieci w pieczy zastępczej zbadano sytuację bytową osób zobowiązanych do ponoszenia odpłatności za pobyt dzieci w pieczy i wydano stosowne decyzje.

Liczba decyzji odstępujących od ustalenia opłaty	Rok 2018	Rok 2019	Rok 2020
	84	108	112

Tabela nr 25. Liczba wydanych decyzji dotyczących opłat rodziców biologicznych za pobyt dziecka w pieczy zastępczej w 2018 - 2020 roku.

Rozdział 3

Realizacja zadań w zakresie instytucjonalnej pieczy zastępczej

1. Zadania placówki socjalizacyjnej

Ustawa z dnia 9 czerwca 2011 r. o wspieraniu rodziny i systemie pieczy zastępczej (Dz. U. 2020 r. poz. 821) jasno określa formy oraz zadania instytucjonalnej pieczy zastępczej.

Instytucjonalna piecza zastępcza jest sprawowana w formie:

- 1) placówki opiekuńczo-wychowawczej;
- 2) regionalnej placówki opiekuńczo-terapeutycznej;
- 3) interwencyjnego ośrodka preadopcyjnego.

W skład placówek opiekuńczo-wychowawczych wchodzi placówki socjalizacyjne, których zadania zgodnie z w/w ustawą polegają na:

- 1) zapewnieniu dziecku całodobowej opieki i wychowywaniu oraz zaspokajaniu jego niezbędnych potrzeb, w szczególności emocjonalnych, rozwojowych, zdrowotnych, bytowych, społecznych i religijnych;
- 2) realizacji przygotowanego we współpracy z asystentem rodziny planu pomocy dziecku;
- 3) umożliwianiu kontaktu dziecka z rodzicami i innymi osobami bliskimi, chyba że sąd postanowi inaczej;
- 4) podejmowaniu działania w celu powrotu dziecka do rodziny;
- 5) zapewnianiu dziecku dostępu do kształcenia dostosowanego do jego wieku i możliwości rozwojowych;
- 6) obejmowaniu dziecka działaniami terapeutycznymi;
- 7) zapewnieniu korzystania z przysługujących świadczeń zdrowotnych.

Na terenie powiatu malborskiego w ramach instytucjonalnej pieczy zastępczej znajdują się trzy placówki opiekuńczo-wychowawcze (socjalizacyjne) prowadzone przez Fundację Dzieciom „Wyrównajmy Ich Szanse”. Zgodnie z art. 95 ust. 3 ustawy z dnia 9 czerwca 2011 roku o wspieraniu rodziny i systemie pieczy zastępczej w placówce opiekuńczo-wychowawczej można umieścić w tym samym czasie łącznie nie więcej niż 14 dzieci.

Lp.	Placówki socjalizacyjne	Liczba miejsc
1.	Aleja Wojska Polskiego 503 A – Domek A	14
2.	Aleja Wojska Polskiego 503 B – Domek B	14
3.	ul. Wybickiego 5 c / 3	10
Razem:		38

Tabela nr 26. Liczba miejsc w placówkach socjalizacyjnych w Malborku.

Instytucjonalna piecza zastępcza	Rok 2016		Rok 2017		Rok 2018		Rok 2019		Rok 2020	
	Limit miejsc	Liczba dzieci*	Limit miejsc	Liczba dzieci*	Limit miejsc	Liczba dzieci*	Limit miejsc	Liczba dzieci*	Limit miejsc	Liczba dzieci*
3 Placówki socjalizacyjne prowadzone przez Fundację "Wyrównajmy Ich Szansę"	38	37	38	34	38	34	38	36	38	39

Tabela nr 27. Instytucjonalna piecza zastępcza w Powiecie Malborskim w latach 2016-2020 (stan na 31 grudnia danego roku).

2. Przyznawanie pomocy pieniężnej na usamodzielnienie oraz pokrywanie wydatków związanych z kontynuowaniem nauki osobom opuszczającym instytucjonalną pieczę zastępczą

Zgodnie z ustawą z dnia 9 czerwca 2011 r. o wspieraniu rodziny i systemie pieczy zastępczej (Dz. U. 2020 r. poz. 821) osobie opuszczającej po osiągnięciu pełnoletności instytucjonalną pieczę zastępczą przyznaje się pomoc na:

- 1) kontynuowanie nauki;
- 2) usamodzielnienie;
- 3) zagospodarowanie;

Powiatowe Centrum Pomocy Rodzinie w Malborku w 2020 roku w planie budżetowym posiadało zabezpieczone środki na powyższe zadania w kwocie 307 215,00 zł.

Lp	Rodzaj pomocy	Liczba osób usamodzielnianych w 2018 r.	Kwota	Liczba osób usamodzielnianych w 2019 r.	Kwota	Liczba osób usamodzielnianych w 2020 r.	Kwota
1.	Kontynuacja nauki	16	60 137,33 zł	19	54 805,24 zł	12	50 320,67 zł
2.	Pomoc na usamodzielnienie	7	33 922,00 zł	4	17 078,00 zł	3	4 500,00 zł
3.	Pomoc na zagospodarowanie	3	5 054,00 zł	1	3 154,00 zł	6	9 462,00 zł
4.	Mieszkanie chronione	-	0,00 zł	3	0,00 zł	-	-
5.	Pomoc w uzyskaniu zatrudnienia	-	0,00 zł	-	0,00 zł	-	0,00 zł
Razem:		26	99 113,33 zł	27	75 037,24 zł	21	64 282,67 zł

Tabela nr 28. Pomoc udzielona usamodzielnianym wychowankom z instytucjonalnej pieczy zastępczej w 2018 - 2020 roku.

Rozdział 4

Realizacja zadań w zakresie ustawy o pomocy społecznej

1. Obsługa Domu Pomocy Społecznej oraz umieszczanie w nich skierowanych osób

Dom powstał 1 października 1945 roku. Decyzję o powołaniu podjął Pełnomocnik Rządu RP dla Województwa Pomorskiego w Gdańsku z siedzibą w Sopocie – Wojewoda Pomorski, a zrealizował Pełnomocnik Rządu RP na Obwód Malbork – Starosta Powiatu Malborskiego.

Dom rozpoczął działalność pod nazwą „ Dom Starców i Kalek ”. W okresie 1945 -1947 w Domu mieszkało średnio 18 osób. Ogółem placówka przeznaczona była dla 30 osób, a personel składał się z kierownika, higienistki, sprzątaczk i kucharki. Do Domu osoby kierowane były przez Polski Czerwony Krzyż i Referat Opieki Społecznej przy Starostwie. W latach następnych Dom zmienił nazwę na „ Państwowy Dom Rencistów ”, a w 1991 roku na „ Dom Pomocy Społecznej ” w Malborku . Na przestrzeni tych lat ilość miejsc w Domu wzrosła do 80 osób. Obecnie DPS w Malborku przeznaczony jest dla 82 osób przewlekle somatycznie chorych.

Dom Pomocy Społecznej w Malborku posiada w pełni wyposażone pokoje 1 i 2 osobowe ze swobodnym dostępem do łazienek i WC, pokoje dziennego pobytu, własną kuchnię, sale wielofunkcyjną z jadalnią, bibliotekę, sale rehabilitacji, sale terapii zajęciowej z łazienką i kuchnią, gabinet pielęgniarski doraźnej pomocy medycznej, taras, ogród oraz kaplicę, w której odprawiana jest msza dla podopiecznych. Budynek domu przystosowany jest dla osób niepełnosprawnych, posiada windę osobową, podjazd, łazienki bez barier, podnośnik, sprzęt ortopedyczny.

Oferuje swoim podopiecznym usługi w zakresie potrzeb bytowych, gwarantując im miejsce zamieszkania, pełne wyżywienie, odzież i obuwie, utrzymanie czystości, obsługę pielęgniarską, lekarską oraz świadczy usługi opiekuńcze i wspomagające. Usługi obejmują udzielenie pomocy w podstawowych czynnościach życiowych, pielęgnację oraz niezbędną pomoc w załatwianiu spraw osobistych. Ponadto mieszkańcy mają możliwość udziału w terapii zajęciowej, podnoszenia sprawności i aktywności, zaspakajania potrzeb religijnych i kulturowych.

Dzięki fachowej opiece i przyjaznej atmosferze dom zapewnia mieszkańcom poczucie spokoju i bezpieczeństwa.

Dom Pomocy Społecznej w Malborku zgodnie z Rozporządzeniem Ministra Pracy i Polityki Społecznej z dnia 23.08.2012 r. świadczy usługi w zakresie potrzeb bytowych, opiekuńczych oraz wspomagających. Zgodnie z obowiązującą ustawą o pomocy społecznej z dnia 12 marca 2004 r.

osoba wymagająca całodobowej opieki z powodu wieku, choroby lub niepełnosprawności, niemogąca samodzielnie funkcjonować w codziennym życiu, której nie można zapewnić niezbędnej pomocy w formie usług opiekuńczych może zostać umieszczona w domu pomocy społecznej. Osobę taką kieruje się do domu pomocy społecznej odpowiedniego typu, który jest usytuowany najbliżej miejsca zamieszkania danej osoby, chyba że okoliczności sprawy mówią inaczej.

Po skompletowaniu całej wymaganej dokumentacji trafia ona do Powiatowego Centrum Pomocy Rodzinie w Malborku, gdzie po rozpatrzeniu zostaje wydana decyzja o umieszczeniu osoby w Domu Pomocy Społecznej. Decyzja wraz z dokumentacją zostaje przekazana do Dyrektora Domu Pomocy Społecznej w Malborku.

Obowiązaniymi do wnoszenia opłaty za pobyt w Domu Pomocy Społecznej są:

1. mieszkaniec domu – nie więcej niż 70% swojego dochodu (emerytury, renty, zasiłku),
2. małżonek, małżonka, rodzina (dzieci, wnuki), gdy taka jest – wg umowy zawartej pomiędzy rodziną a Ośrodkiem Pomocy Społecznej, ale tylko wtedy jeżeli:
 - w przypadku osoby samotnie gospodarującej jej dochód jest wyższy niż 300% kryterium dochodowego osoby samotnie gospodarującej, jednak kwota dochodu pozostająca po wniesieniu opłaty nie może być niższa niż 300% tego kryterium,
 - w przypadku osoby zamieszkałej w rodzinie posiadany dochód na osobę w rodzinie jest wyższy niż 300% kryterium dochodowego na osobę w rodzinie, z tym, że kwota dochodu pozostająca po wniesieniu opłaty nie może być niższa niż 300% kryterium dochodowego na osobę w rodzinie lub rodzina wyraża zgodę na dobrowolną alimentację w dowolnej wysokości na rzecz osoby zainteresowanej pobylem w Domu Pomocy Społecznej,
3. gmina, z której osoba została skierowana - w wysokości różnicy pomiędzy średnim kosztem utrzymania w Domu Pomocy Społecznej, a opłatami wnoszonymi przez mieszkańca, bądź jego rodzinę.

W Domu Pomocy Społecznej w Malborku w 2020 roku pełna odpłatność za pobyt wynosi 4.385,00 zł.

Liczba miejsc	Liczba osób przebywających	Ilość wydanych decyzji o umieszczeniu	Liczba osób oczekujących na przyjęcie
82	101	19	22

Tabela nr 29. Stan miejsc na dzień 31.12.2020 rok w Domu Pomocy Społecznej w Malborku.

2. Dzienny Dom Pobytu

W strukturze Domu Pomocy Społecznej w Malborku przy wsparciu samorządu miejskiego działa Dom Dziennego Pobytu przeznaczony dla 15 osób z powiatu malborskiego, dla 10 osób z miasta Malborka oraz 5 mieszkańców z gmin, które ze względu na wiek, chorobę, niepełnosprawność, czy samotność wymagają wsparcia, którego rodzina i środowisko nie są w stanie zapewnić.

Podstawą przyjęcia do Domu Dziennego Pobytu jest decyzja Kierownika Powiatowego Centrum Pomocy Rodzinie w Malborku, która to określa wysokość odpłatności za pobyt. Decyzja wydawana jest na okres do 6 miesięcy z możliwością przedłużenia jej na kolejny okres. Wniosek o pobyt w placówce składa osoba zainteresowana lub w przypadku osoby ubezwłasnowolnionej jej prawny opiekun.

Liczba osób przyjętych do Dziennego Domu Pomocy w poszczególnych latach:

2016 r. - 12 osób

2017 r. - 8 osób

2018 r. - 5 osób

2019 r. - 3 osoby

2020 r. - 0

Liczba osób uczęszczających do Dziennego Domu Pomocy w poszczególnych latach:

2016 r. - 12 osób

2017 r. - 14 osób

2018 r. - 13 osób

2019 r. - 11 osób

2020 r. - do 12 marca uczestniczyło 11 osób. Od 13 marca działalność została zawieszona do odwołania ze względu na ogłoszony przez Rząd stan epidemii związany z występowaniem choroby zakaźnej COVID-19.

3. Pomoc cudzoziemcom

Zasady przyznawania pomocy cudzoziemcom reguluje art. 91-95 ustawy z dnia 12 marca 2004r. o pomocy społecznej (Dz. U. z 2020 r. poz. 1876) oraz rozporządzenie Ministra Pracy i Polityki Społecznej z dnia 7 kwietnia 2015 r. w sprawie udzielania pomocy cudzoziemcom (Dz. U. z 2019 r. poz. 1946).

W oparciu o w/w podstawy prawne cudzoziemiec po otrzymaniu decyzji w sprawie nadania statusu uchodźcy lub udzieleniu ochrony uzupełniającej może skorzystać z pomocy mającej na celu wspieranie procesu integracji. Pomoc udzielana jest w ramach realizacji indywidualnego programu integracyjnego.

Pomocy integracyjnej udziela się na wniosek cudzoziemca złożony w terminie 60 dni od dnia otrzymania ostatecznej decyzji o nadaniu statusu uchodźcy lub udzieleniu ochrony uzupełniającej. Wniosek obejmuje małoletnie dzieci cudzoziemca oraz jego małżonka, jeżeli uzyskali w Rzeczypospolitej Polskiej status uchodźcy lub ochronę uzupełniającą.

Pomocy udziela się w okresie nie dłuższym niż 12 miesięcy w zależności od uzasadnionych indywidualnych potrzeb cudzoziemca ustalonych na podstawie wywiadu środowiskowego i zawartych w indywidualnym programie integracyjnym.

Pomoc dla cudzoziemca nie przysługuje cudzoziemcowi będącemu małżonkiem obywatela polskiego.

Formy pomocy:

1. świadczenia pieniężne na utrzymanie (w szczególności przeznaczone na pokrycie wydatków na żywność, odzież, obuwie, środki higieny oraz opłat mieszkaniowych) i pokrycie wydatków związanych z nauką języka polskiego. Wysokość świadczeń pieniężnych zależy od liczby osób w rodzinie, okresu trwania programu integracyjnego, indywidualnej sytuacji cudzoziemca.
2. opłacanie składki na ubezpieczenie zdrowotne określonej w przepisach o powszechnym ubezpieczeniu w NFZ;
3. poradnictwo specjalistyczne, w tym poradnictwo prawne, psychologiczne i rodzinne;
4. udzielanie informacji oraz wsparcia w kontaktach z innymi instytucjami, w szczególności z instytucjami rynku pracy, ze środowiskiem lokalnym oraz organizacjami pozarządowymi;
5. inne działania wspierające proces integracji cudzoziemca.

W 2020 r. nie otrzymano żadnego wniosku o udzielenie pomocy w ramach programu integracyjnego dla cudzoziemców.

Nazwa zadania	Rok 2019		Rok 2020	
	Ilość osób	Kwota dotacji	Ilość osób	Kwota dotacji
Pomoc dla cudzoziemców z ochroną uzupełniającą – zadanie własne powiatu	4	5 176,00 zł	0	0,00 zł
Pomoc dla cudzoziemców z Karty Polaka – zadanie zlecone dla powiatu	0	0	0	0,00 zł
Razem:	4	5 176,00 zł	0	0,00 zł

Tabela nr 30. Kwota wykorzystanej dotacji z Urzędu Wojewódzkiego na udzielenie pomocy cudzoziemcom w latach 2019 - 2020.

4. Mieszkanie chronione

W dniu 17 kwietnia 2019 roku odbyło się uroczyste otwarcie Mieszkania Chronionego o charakterze treningowym dla usamodzielniających się podopiecznych Powiatowego Centrum Pomocy Rodzinie w Malborku. Mieszkanie składa się z sześciu oddzielnych pokoi, salonu, jadalni, kuchni oraz trzech łazienek. Przeszło ono gruntowny remont, łącznie z wymianą podłóg, drzwi wewnętrznych, remontem łazienek, kuchni oraz wyposażeniem w nowe meble, sprzęt do pokoi, kuchni i łazienek. Koszt adaptacji mieszkania i jego wyposażenia to 110 tys. zł.

Mieszkanie chronione jest własnością Starostwa Powiatowego w Malborku. Decyzją Zarządu Powiatu Malborskiego mieszkanie zostało przekazane w Trwały Zarząd Kierownikowi Powiatowego Centrum Pomocy Rodzinie w Malborku. Zgodnie z Uchwałą nr VII/58/2019 Rady Powiatu Malborskiego z dnia 24 kwietnia 2019 r. w sprawie utworzenia mieszkania chronionego typu treningowego w Malborku mieszczącego się przy ulicy Sucharskiego 8 /1, powierzono sprawowanie nadzoru merytorycznego nad funkcjonowaniem mieszkania chronionego Kierownikowi Powiatowego Centrum Pomocy Rodzinie w Malborku. W drodze uchwały została uregulowana również kwestia dotycząca regulaminu Organizacyjnego mieszkania chronionego typu treningowego tj. Uchwała nr 45 / 2019 Zarządu Powiatu Malborskiego z dnia 9 kwietnia 2019 roku.

Mieszkanie chronione przeznaczone jest dla usamodzielniających się pełnoletnich wychowanków rodzin zastępczych i rodzinnych domów dziecka oraz placówek opiekuńczo-wychowawczych, pochodzących z powiatu malborskiego, którzy nie mają możliwości powrotu do swojej rodziny, nie mogą nadal zamieszkiwać w placówce lub z osobami, które stanowiły rodzinę zastępczą, wymagają wsparcia w procesie usamodzielnienia poprzez umieszczenie w mieszkaniu chronionym.

Z mieszkania chronionego może korzystać równocześnie 6 podopiecznych w wieku 18-25 lat, którzy się uczą, pracują, ale potrzebują jeszcze okresu, by nauczyć się samodzielności i gospodarowania. Czas pobytu w mieszkaniu chronionym jest uzależniony od indywidualnych potrzeb osoby usamodzielnianej, jednak nie powinien trwać dłużej niż 12 miesięcy. W uzasadnionych przypadkach okres ten może ulec wydłużeniu wydaną decyzją administracyjną, za zgodą Kierownika PCPR, po zasięgnięciu opinii opiekuna mieszkania chronionego, nie dłużej jednak niż do ukończenia przez użytkownika 25 roku życia.

W 2020 roku z mieszkania chronionego korzystało 9 podopiecznych, z którymi pracownik PCPR utrzymywał stały kontakt poprzez systematyczne wizyty w mieszkaniu podczas, których wspierał wychowanków w rozwiązywaniu różnych trudnych sytuacji, nadzorował stan lokalu, udzielał porad i wskazówek.

Wydatki na realizację w/w zadania w 2020 roku stanowiły kwotę 18 150,53 zł. Środki zostały wykorzystane na opłaty z tytułu czynszu, energii elektrycznej. Zgodnie z zapisami ustawy o pomocy społecznej osoby korzystające z pobytu w mieszkaniu chronionym mają uregulowaną kwestię odpłatności za pobyt w ww. formie wsparcia. Podstawą w tym zakresie jest Uchwała nr VI / 50 / 2019 Rady Powiatu Malborskiego z dnia 27 marca 2019 roku w sprawie ustalenia szczegółowych zasad ponoszenia odpłatności za pobyt w mieszkaniu chronionym w Malborku, która nakłada miesięczną odpłatność osoby w wysokości 30% jej dochodu. Zgodnie z w/w uchwałą w szczególnych uzasadnionych przypadkach, a zwłaszcza, gdy odpłatność stanowiłaby dla użytkownika nadmierne obciążenie lub niweczyła skutki udzielonej pomocy, Kierownik Powiatowego Centrum Pomocy Rodzinie w Malborku może całkowicie lub częściowo zwolnić użytkownika z ponoszenia odpłatności za pobyt w mieszkaniu chronionym. W 2020 roku wobec pięciu podopiecznych korzystających za wsparcia w tym zakresie zastosowano zwolnienie z ponoszenia odpłatności, natomiast w stosunku do trzech osób została ustalona odpłatność i uzyskano z tego tytułu kwotę 9 765,44 zł.

Rozdział 5

Realizacja zadań z zakresu rehabilitacji społecznej określonych w ustawie o rehabilitacji zawodowej i społecznej oraz zatrudnianiu osób niepełnosprawnych

Rehabilitacja osób niepełnosprawnych oznacza zespół działań, w szczególności organizacyjnych, leczniczych, psychologicznych, technicznych, szkoleniowych, edukacyjnych i społecznych, zmierzających do osiągnięcia, przy aktywnym uczestnictwie tych osób, możliwie najwyższego poziomu ich funkcjonowania, umożliwienie osobie z niepełnosprawnością uczestniczenie w życiu rodzinnym, społecznym i zawodowym, na poziomie maksymalnie zbliżonym do innych osób.

Ponadto zadania realizowane przez PCPR w Malborku wynikające z w/w ustawy to:

1. Opracowywanie i realizacja, zgodnych z powiatową strategią dotyczącą rozwiązywania problemów społecznych, powiatowych programów działań na rzecz osób niepełnosprawnych w zakresie rehabilitacji społecznej i przestrzegania praw osób niepełnosprawnych;
2. Współpraca z instytucjami administracji rządowej i samorządowej w opracowywaniu i realizacji w/w programów;
3. Udostępnianie na potrzeby pełnomocnika i samorządu województwa oraz przekazywanie właściwemu wojewodzie uchwalonych przez Radę Powiatu programów oraz rocznej informacji z ich realizacji;
4. Podejmowanie działań zmierzających do ograniczenia skutków niepełnosprawności;
5. Opracowywanie i przedstawianie planów zadań i informacji z prowadzonej działalności oraz ich udostępnianie na potrzeby samorządu województwa;
6. Współpraca z organizacjami pozarządowymi i fundacjami działającymi na rzecz osób niepełnosprawnych w zakresie rehabilitacji społecznej;
7. Zlecenie zadań zgodnie z art. 36 ustawy z dnia 27 sierpnia 1997 o rehabilitacji zawodowej i społecznej oraz zatrudnieniu osób niepełnosprawnych (Dz. U. 2020 r. Poz. 426 ze zm.)

Zadania realizowane przez Powiatowe Centrum Pomocy Społecznej w Malborku dotyczą głównie rehabilitacji społecznej. W 2020 roku na realizację zadań z zakresu rehabilitacji społecznej przeznaczona została kwota w wysokości 1 848 138,00 zł (w tym 819 840,00 zł dotyczy Warsztatów Terapii Zajęciowej w Malborku).

Zarządzeniami Starosty Powiatu Malborskiego zostały ustalone procedury udzielania dofinansowania w zakresie rehabilitacji społecznej osób niepełnosprawnych ze środków PFRON na rok 2019.

Zgodnie z powyższym przyjęto następujące kryteria przyznawania dofinansowania:

1. do likwidacji barier architektonicznych – mogły ubiegać się osoby niepełnosprawne posiadające problemy w poruszaniu się;
2. do likwidacji barier technicznych – mogły ubiegać się osoby niepełnosprawne posiadające dysfunkcję narządu wzroku, osoby z astmą, osoby z przewlekłą chorobą płuc i schorzeniami alergicznymi, kobiety po mastektomii oraz osoby z porażeniem czterokończynowym;
3. do likwidacji barier w komunikowaniu się – mogły ubiegać się osoby do 18 roku życia lub powyżej 18 roku życia posiadające orzeczenie o niepełnosprawności w zakresie dysfunkcji narządu słuchu oraz dysfunkcji narządu wzroku;
4. do zaopatrzenia w sprzęt rehabilitacyjny, przedmioty ortopedyczne i środki pomocnicze – mogły ubiegać się osoby niepełnosprawne stosownie do potrzeb wynikających z niepełnosprawności;
5. dofinansowanie w zakresie sportu, kultury, rekreacji i turystyki;
6. dofinansowanie do uczestnictwa osób niepełnosprawnych i ich opiekunów w turnusach rehabilitacyjnych

1. Dofinansowanie za środków PFRON do zaopatrzenia w sprzęt rehabilitacyjny, przedmioty ortopedyczne i środki pomocnicze

Jedno z zadań realizowanych przez Powiatowe Centrum Pomocy Rodzinie w Malborku dotyczy dofinansowania zaopatrzenia w sprzęt rehabilitacyjny, przedmioty ortopedyczne i środki pomocnicze. O dofinansowanie ze środków PFRON zaopatrzenia w sprzęt rehabilitacyjny mogą ubiegać się osoby niepełnosprawne stosownie do potrzeb wynikających z niepełnosprawności i jeśli zachodzi potrzeba prowadzenia rehabilitacji w warunkach domowych przy użyciu tego sprzętu.

O dofinansowanie mogą ubiegać się również osoby fizyczne prowadzące działalność gospodarczą, osoby prawne i jednostki organizacyjne nieposiadające osobowości prawnej, jeżeli prowadzą działalność związaną z rehabilitacją osób niepełnosprawnych.

Na realizację zadania dotyczącego zaopatrzenia w sprzęt rehabilitacyjny, przedmioty ortopedyczne i środki pomocnicze przyznawane osobom niepełnosprawnym zgodnie z Uchwałą nr XVII/147/2020 Rady Powiatu Malborskiego z dnia 19 czerwca 2020 roku przyznano środki finansowe w wysokości 542 828 zł.

Dofinansowanie do sprzętu rehabilitacyjnego, przedmiotów ortopedycznych i środków pomocniczych	2020 rok		
	Ilość wniosków	Pozytywnie rozpatrzone wnioski	Kwota wypłaconego dofinansowania
	1584	1584	542 828 zł

Tabela nr 31. Kwota i ilość dofinansowania do sprzętu rehabilitacyjnego, przedmiotów ortopedycznych i środków pomocniczych w 2020 roku.

Plan	2020 rok	
	Wykonanie	%
542 828,00 zł	542 828,00 zł	100 %

Tabela nr 32. Finansowanie zadania w 2020 roku.

2. Dofinansowanie ze środków PFRON do likwidacji barier architektonicznych, technicznych i w komunikowaniu się

Zadaniem realizowanym przez Powiatowe Centrum Pomocy Rodzinie jest likwidacja barier technicznych, w komunikowaniu się oraz likwidacja barier architektonicznych. Likwidacja barier ma na celu umożliwić lub w znacznym stopniu ułatwić osobie niepełnosprawnej wykonywanie podstawowych, codziennych czynności lub kontaktów z otoczeniem.

Na realizację zadania dotyczącego likwidacji barier architektonicznych, technicznych i w komunikowaniu się przyznawane osobom niepełnosprawnym na podstawie Uchwały nr XVII/147/2020 z dnia 19 czerwca 2020 roku przeznaczono środki finansowe w wysokości 200 000 zł.

Kwota na w/w zadanie została zwiększona zgodnie z Uchwałą XVIII/154/2020 Rady Powiatu Malborskiego z dnia 25 września 2020 roku do kwoty 206 790 zł.

Plan	2020 rok	
	Wykonanie	%
206 790,00 zł	206 790,00 zł	100 %

Tabela nr 33. Finansowanie zadania w 2020 roku.

Plan	2017 rok		2018 rok		2019 rok	
	Wykonanie	%	Wykonanie	%	Wykonanie	%
200 000 zł	200 000 zł	100 %	-	-	-	-
100 000 zł	-	-	100 000 zł	100 %	-	-
200 000 zł	-	-	-	-	197 185 zł	98,59 %

Tabela nr 34. Finansowanie zadania w latach 2017 – 2019.

Nazwa dofinansowania	2020 rok	
	Liczba sporządzonych umów	Wydatkowana kwota
Likwidacja barier architektonicznych	30	156 241 zł
Likwidacja barier technicznych	11	29 700 zł
Liczba barier w komunikowaniu się	15	20 849 zł

Tabela nr 35. Dofinansowanie ze środków PFRON do likwidacji barier architektonicznych, technicznych i w komunikowaniu się w 2020 roku.

Nazwa dofinansowania	2017 rok		2018 rok		2019 rok	
	Liczba sporządzonych umów	Wydatkowana kwota	Liczba sporządzonych umów	Wydatkowana kwota	Liczba sporządzonych umów	Wydatkowana kwota
Likwidacja barier architektonicznych	38	122 300 zł	36	78 171 zł	38	161 720 zł
Likwidacja barier technicznych	9	17 885 zł	10	15 029 zł	13	26 465 zł
Liczba barier w komunikowaniu się	36	59 815 zł	6	6 800 zł	11	9 000 zł

Tabela nr 36. Dofinansowanie ze środków PFRON do likwidacji barier architektonicznych, technicznych i w komunikowaniu się w latach 2017 – 2019.

3. Dofinansowanie ze środków PFRON uczestnictwa osób niepełnosprawnych i ich opiekunów w turnusach rehabilitacyjnych

Podstawową formą rehabilitacji społecznej jest uczestnictwo w turnusach rehabilitacyjnych. Turnus rehabilitacyjny oznacza aktywną formę rehabilitacji, połączonej z elementami wypoczynku, której celem jest ogólna poprawa psychofizycznej sprawności oraz rozwijanie umiejętności społecznych uczestników, między innymi przez nawiązywanie i rozwijanie kontaktów społecznych, realizację i rozwijanie zainteresowań, a także przez udział w innych zajęciach przewidzianych programem turnusu. Turnus rehabilitacyjny nie może być krótszy niż 14 dni. Raz w roku kalendarzowym osoba niepełnosprawna może otrzymać dofinansowanie do uczestnictwa w turnusie rehabilitacyjnym. Dofinansowanie może uzyskać również opiekun osoby niepełnosprawnej w przypadku, gdy obecność opiekuna wynika z wyraźnego i uzasadnionego zalecenia lekarskiego. Wysokość dofinansowania dla osób niepełnosprawnych jest uzależniona od stopnia niepełnosprawności i przeciętnego wynagrodzenia. W związku z tym kwoty dofinansowania ulegają zmianie w ciągu roku.

W 2020 roku na zadania dofinansowania do uczestnictwa osób niepełnosprawnych i ich opiekunów w turnusach rehabilitacyjnych ze środków PFRON przeznaczona została zgodnie z Uchwałą nr XVII/147/2020 Rady Powiatu Malborskiego z dnia 19 czerwca 2020 roku kwota 200 000 zł.

O dofinansowanie w ramach w/w programu osoby niepełnosprawne złożyły łącznie 374 wnioski w 2020 roku.

Rok	Ilość wniosków	Ilość dzieci niepełnosprawnych	Ilość dorosłych niepełnosprawnych	Ilość opiekunów osób niepełnosprawnych
2017	270	27	243	105
2018	266	32	234	50
2019	343	20	96	54
2020	374	39	261	74

Tabela nr 37. Ilość osób niepełnosprawnych i ich opiekunów biorących udział w turnusach rehabilitacyjnych w latach 2017 - 2020.

Plan	2018 rok		2019 rok		2020 rok	
	Wykonanie	%	Wykonanie	%	Wykonanie	%
200 000 zł	200 000 zł	100 %	-	-	-	-
214 011 zł	-	-	213 943 zł	99,97 %	-	-
200 000 zł	-	-	-	-	177 645 zł	88,82 %

Tabela nr 38. Finansowanie zadania w latach 2018 – 2020.

4. Dofinansowanie sportu, rekreacji, kultury i turystyki osób niepełnosprawnych

W ramach zadań z zakresu rehabilitacji społecznej można było uzyskać środki finansowe na dofinansowanie sportu, kultury, rekreacji i turystyki osób niepełnosprawnych.

Zgodnie z Uchwałą nr XVII/147/2020 Rady Powiatu Malborskiego z dnia 19 czerwca 2020 roku na zadania dofinansowania sportu, kultury, rekreacji i turystyki osób niepełnosprawnych przeznaczono w budżecie kwotę 25 470 zł.

W związku z pandemią COVID-19 kwota przeznaczona w budżecie na w/w zadanie została zmniejszona na kwotę 18 680 zł zgodnie z Uchwałą nr XVIII/154/2020 Rady Powiatu Malborskiego z dnia 25 września 2020 roku.

Lp.	NAZWA STOWARZYSZENIA, ORGANIZACJI	WYKAZ IMPREZ	KWOTA WNIOSKOWANA	KWOTA PRZYZNANA
1.	Fundacja „Nadzieja” II im. Stefanii Zaorskiej	-„Paczki mikołajkowe” -„Wakacje w siodle”	1 500 zł 8 000 zł	1 142 zł 1 756 zł
2.	Polski Związek Emerytów, Rencistów i Inwalidów Oddział Nowy Staw	-„Wycieczka do Jeziornej Osady w Gnojewie” -„Wyjazd na grzybobranie do miejscowości Młynki”	1 680 zł 2 500 zł	1 150 zł 939 zł
3.	Polski Związek Niewidomych	-„Impreza plenero-sportowa w Jantarze” - „Impreza Plenerowo-Integracyjna w Gospodarstwie Agroturystycznym Klimbertowice w Sztumskiej Wsi”	2 000 zł 2 000 zł	1 350 zł 1 350 zł
4.	Polski Związek Emerytów, Rencistów i Inwalidów Oddział Malbork	-„Pięciodniowy wyjazd do Brzechowa”	6 000 zł	3 395 zł
5.	Malborskie Stowarzyszenie Abstynenckie „Tu i Teraz”	-„Integracyjno-Rekreacyjny Wyjazd nad morze” -„Spotkanie trzeźwości w Licheniu”	2 400 zł 2 200 zł	2 000 zł 1 395 zł
6.	Stowarzyszenie „Parasol”	-„Z Mikołajem na wesoło”	2 400 zł	2 352 zł
			Razem:	16 829 zł

Tabela nr 39. Wykaz organizacji i stowarzyszeń z terenu powiatu malborskiego, które złożyły wnioski i otrzymały dofinansowanie sportu, kultury, rekreacji i turystyki osób niepełnosprawnych w 2020 roku.

Plan	2018 rok		2019 rok		2020 rok	
	Wykonanie	%	Wykonanie	%	Wykonanie	%
16 000 zł	16 000 zł	100 %	-	-	-	-
16 000 zł	-	-	15 700 zł	98,13 %	-	-
18 680 zł	-	-	-	-	16 829 zł	90,10 %

Tabela nr 40. Finansowanie zadania w latach 2018 – 2020.

5. Dofinansowanie kosztów działalności Warsztatów Terapii Zajęciowej

Warsztat Terapii Zajęciowej przeznaczony jest dla osób z niepełnosprawnością, które posiadają ważne orzeczenie Powiatowego Zespołu ds. Orzekania o Niepełnosprawności ze wskazaniem do terapii zajęciowej. WTZ realizuje swe zadania w zakresie rehabilitacji społecznej i zawodowej, zmierzając do ogólnego rozwoju i poprawy sprawności każdego uczestnika. Terapia ta niezbędna jest do uzyskania przez osobę z niepełnosprawnością możliwie niezależnego, samodzielnego i aktywnego życia w środowisku, na miarę indywidualnych możliwości.

Warsztaty terapii zajęciowej są podstawową formą rehabilitacji społecznej, działające na podstawie Rozporządzenia Ministra Gospodarki, Pracy i Polityki Społecznej z dnia 25.03.2004 roku. Warsztat Terapii Zajęciowej działa w strukturze Domu Pomocy Społecznej w Malborku, ale prowadzi odrębną księgowość, rachunkowość i sprawozdawczość. Prowadzona przez Warsztat działalność jest działalnością niezarobkową i przeznaczoną dla 20 osób niepełnosprawnych z różnymi dysfunkcjami. Warsztat stwarza osobom dorosłym z niepełnosprawnościami uniemożliwiającymi podjęcie pracy możliwość udziału w rehabilitacji społecznej i zawodowej poprzez terapię zajęciową. Warsztat jest placówką dziennego pobytu, czas trwania zajęć wynosi 7 godzin dziennie, 35 godzin tygodniowo od poniedziałku do piątku bez niedziel, sobót, świąt i dni ustawowo wolnych od pracy. Zajęcia prowadzone są zgodnie z indywidualnym programem rehabilitacji i terapii przygotowanym dla każdego uczestnika przez radę programową Warsztatu. Określają one potrzeby życiowe uczestników i przyczyniają się do tworzenia dla nich odpowiednich ofert aktywności, pomocy i wsparcia w środowisku. Zastosowanie technik terapii zajęciowej zmierza do rozwijania umiejętności wykonywania czynności życia codziennego, sprawności psychofizycznej oraz umiejętności zawodowych, które umożliwią uczestnictwo w szkoleniach zawodowych, a nawet podjęciu pracy. Prowadzona rehabilitacja społeczna ma na celu przygotowanie do życia w środowisku społecznym przez umiejętność komunikacji, planowania i dokonywania wyborów. W ramach terapii Warsztaty Terapii Zajęciowej organizują swoim uczestnikom imprezy integracyjne, m. in. wycieczki, wyjazdy do kina, teatru, muzeum, wyjścia do restauracji, grillowanie. Dużą wagę przywiązuje też do sprawności fizycznej podopiecznych organizując: wyjazdy na basen, kręgielnię, jazdę konną, spacerory oraz gimnastykę.

Na terenie powiatu malborskiego w 2020 roku funkcjonowały dwa Warsztaty Terapii Zajęciowej dla 40 osób niepełnosprawnych. Organizatorem WTZ w Dębiniu koło Nowego Stawu jest Stowarzyszenie na Rzecz Osób Niepełnosprawnych „Słoneczny Promyk” z siedzibą w Malborku, kolejny WTZ działa w strukturze Domu Pomocy Społecznej w Malborku.

Uczestnikami Warsztatów Terapii Zajęciowej są osoby niepełnosprawne ze znacznym oraz umiarkowanym stopniu niepełnosprawności. Przyczynami niepełnosprawności są:

- upośledzenie umysłowe,
- choroby psychiczne,
- epilepsja,
- schorzenia neurologiczne i ruchowe.

Lp.	Nazwa placówki	Ilość uczestników
1.	Warsztaty Terapii Zajęciowej w Malborku	20
2.	WTZ Stowarzyszenie na Rzecz Osób Niepełnosprawnych „Słoneczny Promyk”	20

Tabela nr 41. Liczba osób niepełnosprawnych korzystających ze wsparcia warsztatów terapii zajęciowej w 2020 roku.

Zgodnie z Uchwałą nr XVII/147/2020 Rady Powiatu Malborskiego z dnia 19 czerwca 2020 roku na działania Warsztatów Terapii Zajęciowej przeznaczono w roku 2020 środki finansowe w kwocie 819 840 zł co stanowiło kwotę 20 496 zł przeznaczoną na uczestnika warsztatów na rok.

Nazwa placówki	Plan	Wykonanie	%
	819 840 zł	819 840 zł	100 %
Warsztaty Terapii Zajęciowej w Malborku	409 920 zł	409 920 zł	100 %
WTZ Stowarzyszenie na Rzecz Osób Niepełnosprawnych „Słoneczny Promyk”	409 920 zł	409 920 zł	100 %

Tabela nr 42. Finansowanie zadania na dzień 31.12.2020 roku.

Nazwa placówki	Plan	Wykonanie	%
	723 840	723 840	100 %
Warsztaty Terapii Zajęciowej w Malborku	361 920 zł	361 920 zł	100 %
WTZ Stowarzyszenie na Rzecz Osób Niepełnosprawnych „Słoneczny Promyk”	361 920 zł	361 920 zł	100 %

Tabela nr 43. Finansowanie zadania na dzień 31.12.2019 roku.

6. Dofinansowanie w ramach programu Moduł III "Pomoc osobom niepełnosprawnym poszkodowanym w wyniku żywiołu lub sytuacji kryzysowych wywołanych chorobami zakaźnymi"

Z tej formy pomocy mogły skorzystać osoby posiadające aktualne orzeczenie o stopniu niepełnosprawności (a w przypadku osób do 16 roku życia – aktualne orzeczenie o niepełnosprawności), których placówki nie działały z powodu pandemii przez co najmniej 5 kolejnych dni roboczych. W imieniu osób niepełnoletnich oraz ubezwłasnowolnionych częściowo lub całkowicie z wnioskiem mogli wystąpić opiekunowie prawni tych osób. Wsparcie mogły również uzyskać osoby, których niepełnosprawność potwierdzona została orzeczeniem wydanym przez lekarza orzecznika ZUS. Wnioski można było składać od 10 kwietnia do 16 listopada 2020 r. przez System Obsługi Wsparcia - sow.pfron.org.pl lub pocztą tradycyjną - wysyłając wniosek do Powiatowego Centrum Pomocy Rodzinie w Malborku.

Ze świadczenia skorzystać mogli:

- uczestnicy warsztatów terapii zajęciowej;
- uczestnicy środowiskowych domów samopomocy funkcjonujących na podstawie przepisów ustawy z dnia 12 marca 2004 r. o pomocy społecznej (Dz. U. z 2019 r. Poz. 1507, z późn. zm.);
- podopieczni dziennych domów pomocy społecznej funkcjonujących na podstawie przepisów ustawy z dnia 12 marca 2004 r. o pomocy społecznej (Dz. U. z 2019 r. Poz. 1507, z późn. zm.); ;
- podopieczni placówek rehabilitacyjnych prowadzonych przez organizacje pozarządowe realizujące zadania zlecone ze środków PFRON (w tym dzieci i młodzież niepełnosprawna), których działalność finansowana jest ze środków PFRON na podstawie art. 36 ustawy z dnia 27 sierpnia 1997 r. O rehabilitacji zawodowej i społecznej oraz zatrudnieniu osób niepełnosprawnych (Dz. U. z 2020 r. Poz. 426, z późn. zm.);
- uczestnicy programów zatwierdzonych przez Radę Nadzorcza PFRON, którzy w ramach tych programów korzystają ze wsparcia udzielanego przez placówki rehabilitacyjne;
- pełnoletni (od 18. do 25. roku życia) uczestnicy zajęć rewalidacyjno-wychowawczych organizowanych zgodnie z przepisami rozporządzenia Ministra Edukacji Narodowej z dnia 23 kwietnia 2013 r. W sprawie warunków i sposobu organizowania zajęć rewalidacyjno-wychowawczych dla dzieci i młodzieży z upośledzeniem umysłowym w stopniu głębokim (Dz. U. z 2013 r. Poz. 529);

- pełnoletni (od 18. do 24. roku życia) wychowankowie specjalnych ośrodków szkolno-wychowawczych oraz specjalnych ośrodków wychowawczych, bądź uczniami szkół specjalnych przysposabiających do pracy funkcjonujących na podstawie ustawy z dnia 14 grudnia 2016 r. Prawo oświatowe (Dz. U. z 2020 r. Poz. 910);
- pełnoletni (od 18. do 24. roku życia) wychowankowie specjalnych ośrodków rehabilitacyjno-edukacyjno-wychowawczych oraz ośrodków rewalidacyjno-wychowawczych funkcjonujących na podstawie ustawy z dnia 14 grudnia 2016 r. Prawo oświatowe (Dz. U. z 2020 r. Poz. 910);

Świadczenie nie przysługiwało za miesiąc, w którym nastąpiła wypłata dodatkowego zasiłku opiekuńczego, przyznanego w związku z ustawą o szczególnych rozwiązaniach związanych z zapobieganiem, przeciwdziałaniem i zwalczaniem COVID-19, innych chorób zakaźnych oraz wywołanych nimi sytuacji kryzysowych.

Program „Pomoc osobom niepełnosprawnym poszkodowanym w wyniku żywiołu lub sytuacji kryzysowych wywołanych chorobami zakaźnymi” uchwalony został przez Radę Nadzorczą PFRON 11 marca 2020 roku.

Maksymalna kwota świadczenia udzielonego ze środków PFRON w ramach Modułu III wynosiła 500 zł miesięcznie na jedną osobę niepełnosprawną, z tym że okres na jaki mogło zostać przyznane świadczenie nie mogło być dłuższe niż 5 miesięcy.

Rok	Ilość wniosków	Kwota wypłaconego dofinansowania
2020	188	408 500,00 zł
RAZEM:	188	408 500,00 zł

Tabela nr 44. Ilość wniosków oraz dofinansowanie wypłacone w ramach Modułu III w 2020 roku.

Rozdział 6

Programy realizowane przez Powiatowe Centrum Pomocy Rodzinie w Malborku

1. Powiatowy Program Rozwoju Pieczy Zastępczej w Powiecie Malborskim na lata 2018–2020

W 2020 roku Powiatowe Centrum Pomocy Rodzinie w Malborku realizowało zadania określone w Programie Rozwoju Pieczy Zastępczej w Powiecie Malborskim na lata 2018-2020, których głównym celem jest wspieranie rozwoju pieczy zastępczej.

Cele szczegółowe:

1. Rozwój i doskonalenie systemu opieki nad dzieckiem w pieczy zastępczej;
2. Świadczenie usług w zakresie instytucjonalnej pieczy zastępczej na poziomie obowiązującego standardu;
3. Wsparcie procesu usamodzielnienia pełnoletnich wychowanków pieczy zastępczej;
4. Umożliwienie powrotu dziecka umieszczonego w pieczy zastępczej do rodziny biologicznej.
5. Podnoszenie jakości świadczonych usług w zakresie pomocy dziecku i rodzinie.

Cel	Zadania do realizacji	Realizator/ Współrealizator/ Partner
1. Rozwój i doskonalenie systemu opieki nad dzieckiem w pieczy zastępczej	1. Systematyczne informowanie o idei rodzinnych form pieczy zastępczej w celu pozyskiwania kandydatów na rodziny niezawodowe, zawodowe i prowadzących RDD oraz budowanie pozytywnego wizerunku pieczy zastępczej	PCPR, Powiat, Poradnia Psychologiczno - Pedagogiczna, OPS, wychowawcy, psycholog, radca prawny, opiekunowie zastępczy
	2. Prowadzenie naboru kandydatów do pełnienia funkcji rodziny zastępczej niezawodowej, zawodowej i prowadzących RDD	
	3. Organizowanie szkoleń dla kandydatów do pełnienia funkcji rodziny zastępczej oraz kwalifikowanie i opiniowanie kandydatów do pełnienia funkcji rodziny zastępczej niezawodowej, zawodowej i prowadzących RDD	
	4. Wzmacnianie istniejących opiekunów zastępczych poprzez organizowanie profesjonalnych szkoleń i warsztatów	
	5. Prowadzenie grup wsparcia dla opiekunów zastępczych	
	6. Inicjatywy integracyjne	
	7. Finansowanie wynagrodzeń, dodatków i świadczeń, dofinansowań i pozostałych o których mowa w ustawie o wspieraniu rodziny i systemie pieczy zastępczej z uwzględnieniem możliwości finansowych powiatu	

2. Świadczenie usług w zakresie instytucjonalnej pieczy zastępczej na poziomie obowiązującego standardu	<ol style="list-style-type: none"> 1. Kontrola placówki przez PCPR 2. Monitorowanie podejmowanych przez placówkę działań wobec wychowanków i rodziny biologicznej dziecka 3. Podejmowanie spójnych działań wobec wychowanków 4. Podnoszenie kwalifikacji i udział w szkoleniach wychowawców zatrudnionych w placówce 5. Zapewnienie wychowankom stałej pomocy psychologicznej. 	PCPR, Powiat, Prezes Fundacji, wychowawcy Fundacji
3. Umożliwienie powrotu dziecka umieszczonego w pieczy zastępczej do rodziny biologicznej	<ol style="list-style-type: none"> 1. Wypracowanie skutecznego modelu współpracy pomiędzy jednostkami organizacyjnymi wspierania rodziny i systemu pieczy zastępczej przed umieszczeniem dziecka w pieczy zastępczej. 2. Wypracowanie skutecznego modelu współpracy z asystentami rodziny, pracownikami socjalnymi w celu opracowania planu pomocy dziecku i powrotu dziecka do rodziny biologicznej. 3. Organizowanie indywidualnych i grupowych spotkań koordynatorów, pracowników PCPR, asystentów i pracowników socjalnych w celu opracowania wspólnych działań w indywidualnych przypadkach. 4. Organizowanie indywidualnych spotkań wychowawców Fundacji i asystentów (pracowników socjalnych) w celu opracowania wspólnych działań w indywidualnych przypadkach. 5. Zapraszanie na posiedzenia zespołu w sprawie oceny sytuacji dziecka umieszczonego w pieczy zastępczej asystentów rodziny lub/i pracownika socjalnego oraz rodziców biologicznych dzieci. 6. Organizowanie spotkań z rodzicami dzieci umieszczonymi w instytucjonalnej pieczy zastępczej w celu nawiązania bliższych relacji dziecko – rodzina – wychowawca. 7. Opracowywanie przez koordynatora/pracownika PCPR planów pomocy dziecku przy współpracy z asystentem rodziny biologicznej/pracownikiem socjalnym, który jest skoordynowany z planem pomocy rodzinie małoletniego umieszczonego w pieczy zastępczej. 	PCPR, Prezes Fundacji, OPS-y, rodzice biologiczni
4. Wsparcie procesu usamodzielnienia pełnoletnich wychowanków pieczy zastępczej.	<ol style="list-style-type: none"> 1. Współpraca z asystentami rodzin lub/i pracownikami socjalnymi przy opracowaniu i wdrażaniu programów usamodzielnienia wychowanków opuszczających rodziną i instytucjonalną pieczę zastępczą. 2. Przygotowywanie wychowanków rodzinnej i instytucjonalnej pieczy zastępczej do procesu usamodzielnienia przed osiągnięciem przez nich pełnoletności i po tym okresie (spotkania informacyjne, spotkania ze specjalistami). 3. Utworzenie mieszkania chronionego 4. Pomoc wychowankom w uzyskaniu mieszkania chronionego, mieszkania socjalnego, mieszkania komunalnego oraz w jego remoncie. 5. Wsparcie pracownika socjalnego lub/i koordynatora, wychowawcy placówki w przygotowaniu do procesu usamodzielnienia i w procesie usamodzielnienia wychowanków. 6. Wsparcie w formie rzeczowej i finansowej wychowanków 7. Wsparcie w postaci poradnictwa w tym: prawnego, psychologicznego, doradcy zawodowego oraz inne działania według występujących potrzeb prowadzone w celu zapobiegania wykluczeniu społecznemu 8. Zajęcia warsztatowe dla wychowanków przebywających i opuszczających pieczę zastępczą w zakresie przygotowania oraz przebiegu procesu usamodzielnienia 	PCPR, Powiat, POW, wychowawcy, pracownicy socjalni OPS, koordynatorzy, specjaliści, PUP, szkoły, opiekunowie procesu usamodzielnienia, przedstawiciele miast/gmin

5. Podnoszenie jakości świadczonych usług w zakresie pomocy dziecku i rodzinie	1. Podnoszenie poziomu wiedzy w zakresie problematyki pieczy zastępczej, w szczególności w zakresie pracy z dziećmi i z rodziną poprzez udział kadry w szkoleniach oraz samokształcenie	PCPR, firmy szkoleniowe, koordynatorzy, szkoły, zespoły interdyscyplinarne
	2. Superwizje dla pracowników organizatora rodzinnej pieczy zastępczej	
	3. Szkolenia pracowników placówek opiekuńczo-wychowawczych.	
	4. Objęcie koordynatorów i pracowników Centrum poradnictwem, które ma na celu zachowanie i wzmocnienie kompetencji oraz przeciwdziałanie zjawisku wypalenia zawodowego.	
	5. Współpraca ze szkołami i przedszkolami.	
	6. Współpraca z zespołami interdyscyplinarnymi.	

Tabela nr 45. Cele i zadania Powiatowego Programu Rozwoju Pieczy Zastępczej w Powiecie Malborskim na lata 2018 – 2020.

Zakładane rezultaty programu

Osiągnięcie rezultatu	Zagrożenia w osiągnięciu rezultatu
Rozwój rodzinnych form pieczy zastępczej, a w szczególności wzrost ilości rodzin niezawodowych, zawodowych i prowadzących RDD	Zbyt mała liczba kandydatów na rodziców zastępczych lub ich brak.
Objęcie wsparciem funkcjonujących rodzinnych form pieczy zastępczej – działania profilaktyczne i działania zaradcze	Brak współdziałania w rozwiązywaniu trudnej sytuacji życiowej. Odmowa udziału w organizowanych działaniach profilaktycznych.
Zapewnienie opieki dzieciom niepełnosprawnym (w tym noworodkom) oraz małoletnim matkom w zawodowych rodzinach zastępczych - specjalistycznych.	Do chwili obecnej brak kandydatów do prowadzenia specjalistycznych zawodowych rodzin zastępczych.
Wzrost ilości dzieci powracających do rodzin biologicznych	Odmowa współpracy rodziców biologicznych z asystentem rodziny.
Wzrost ilości skutecznie usamodzielnionych wychowanków rodzinnej i instytucjonalnej pieczy zastępczej	Brak współpracy wychowanka w procesie usamodzielnienia Odmowa udziału w oferowanych formach wsparcia Brak mieszkań chronionych Brak dostatecznych publicznych środków finansowych na udzielenie wsparcia osobie usamodzielnianej

Tabela nr 46. Zakładane rezultaty i zagrożenia w osiągnięciu rezultatów Programu na lata 2018-2020.

W programie zakładana jest liczba rodzin zastępczych zawodowych na lata 2018-2020 tj. utworzenie 1 rodziny zastępczej zawodowej na rok. Należy jednak podkreślić, że jeżeli nie będzie chętnych rodzin do przekwalifikowania się bądź spełniających warunki do pełnienia tej funkcji rodziny zastępcze zawodowe nie powstaną.

Limit nie uwzględnia Rodzinnych Domów Dziecka. Obecnie funkcjonuje 5 RDD, które powstają na bazie istniejących już rodzin zastępczych zawodowych i niezawodowych po odbyciu przez prowadzących odpowiedniego szkolenia.

Nazwa	2018	2019	2020
Rodziny zastępcze zawodowe, w tym:	6	7	8
- specjalistyczne	1	1	1
- pełniące funkcję pogotowia rodzinnego	1	1	1
Rodzinne Domy Dziecka	7	8	9

Tabela nr 47. Założony limit pozyskania nowych rodzin zastępczych i rodzinnych domów dziecka na lata 2018-2020.

Źródłem finansowania zadań Powiatowego Programu Rozwoju Pieczy Zastępczej na lata 2018 – 2020 są środki finansowe :

- z budżetu Powiatu Malborskiego;
- z budżetu Państwa w ramach dotacji na dofinansowanie zadań własnych;
- z budżetów samorządów gminnych, zobowiązanych do współfinansowania pobytu dzieci w pieczy zastępczej;
- z budżetów samorządów miejskich/gminnych, zobowiązanych do współdziałania w procesie usamodzielnienia wychowanków pieczy zastępczej;
- z budżetów innych powiatów, zobowiązanych do zwrotu wydatków za dzieci umieszczone w pieczy zastępczej na terenie Powiatu Malborskiego;
- pozyskane w ramach ogłaszanych konkursów, programów, w tym ze środków pochodzących z UE.

2. Powiatowy Program Przeciwdziałania Przemocy w Rodzinie oraz Ochrony Ofiar Przemocy w Rodzinie w Powiecie Malborskim na lata 2018 -2020

Program Przeciwdziałania Przemocy w Rodzinie oraz Ochrony Ofiar Przemocy w Rodzinie ma na celu zwiększenie skuteczności działań podejmowanych na rzecz przemocy w rodzinie oraz inicjowania i wspierania działań polegających na podnoszeniu świadomości społecznej w zakresie przyczyn i skutków przemocy w rodzinie.

Program ma przyczynić się do ograniczenia skali problemu i skutków przemocy domowej dlatego też istotne jest podejmowanie kompleksowych działań ukierunkowanych zarówno na ochronę ofiar przemocy, jak i na edukowanie osób stosujących przemoc i korygowanie agresywnych postaw i zachowań.

Cele programu:

1. Zwiększenie wiedzy na temat zjawiska przemocy w rodzinie wśród wszystkich mieszkańców powiatu malborskiego.
2. Zwiększenie skuteczności podejmowanych działań w zakresie udzielenia pomocy osobom dotkniętym przemocą poprzez wsparcie i terapię, udostępnienie wiadomości o instytucjach udzielających pomocy w sytuacjach doświadczania przemocy w rodzinie. Współpraca instytucji oraz organizacji pozarządowych na rzecz zapobiegania przemocy w rodzinie.
3. Zwiększenie skuteczności podejmowanych działań wobec sprawców przemocy.

Obszary działań:

profilaktyka – zapobieganie przemocy poprzez promowanie wartości prorodzinnych, właściwych modeli wychowawczych, rozwijanie umiejętności interpersonalnych, mediacje rodzinne;

edukacja – przekazywanie wiedzy na temat przyczyn, mechanizmów i skutków przemocy oraz informowanie o możliwościach uzyskania pomocy;

wspieranie – udzielanie szeroko rozumianego wsparcia osobom doświadczającym przemocy domowej, w tym: udzielanie pomocy psychologicznej, prawnej i socjalnej oraz zapewnienie schronienia.

interwencja – działania polegające na przerwaniu kręgu przemocy, ochronie osób doświadczających przemocy w rodzinie oraz świadków przemocy, izolacja i oddziaływania korekcyjno-edukacyjne na sprawców;

Program Przeciwdziałania Przemocy w Rodzinie oraz Ochrony Ofiar Przemocy w Rodzinie skierowany jest do:

- osób doznających przemocy w rodzinie tj.: dzieci, współmałżonków lub partnerów,
- osób starszych, osób niepełnosprawnych;
- sprawców przemocy domowej;
- świadków przemocy w rodzinie;
- instytucji zajmujących się pomocą rodzinie, pracujących na rzecz dziecka i rodziny;
- organizacji pozarządowych, kościołów i związków wyznaniowych;
- społeczności lokalnych.

W 2020 roku do Programu Korekcyjno-Edukacyjnego dla Sprawców Przemocy w Rodzinie przystąpiło 5 osób, a ukończyły 3 osoby.

W ramach działalności Punktu Interwencji Kryzysowej udzielono wsparcia 5 osobom.

Ze względu na ogłoszenie epidemii Covid-19 nie zorganizowano w 2020 roku żadnych szkoleń i spotkań.

3. Powiatowy Program Korekcyjno – Edukacyjny dla Sprawców Przemocy w Rodzinie

Zjawisko przemocy domowej jest zjawiskiem bardzo powszechnym, dotyka osoby bez względu na wiek, płeć, wykształcenie, stan zdrowia czy status społeczny.

Definicja prawna zjawiska przemocy w rodzinie została zawarta w art. 2 ust. 2 ustawy z dnia 29 lipca 2005 r. o przeciwdziałaniu przemocy w rodzinie (Dz. U. z 2015 r. poz. 1390 ze zm.), która stanowi, że "jest to jednorazowe lub powtarzające się umyślne działanie lub zaniechanie naruszające prawa lub dobra osobiste członków rodziny, w szczególności narażające te osoby na niebezpieczeństwo utraty życia, zdrowia, naruszające ich godność, nietykalność cielesną, wolność, w tym seksualną, powodujące szkody na ich zdrowiu fizycznym lub psychicznym, a także wywołujące cierpienia i krzywdy moralne u osób dotkniętych przemocą."

Program korekcyjno – edukacyjny jest formą oddziaływania na sprawców w celu nauczania ich samokontroli, kształtowania u nich postawy partnerstwa i szacunku wobec bliskich oraz odpowiedzialności za popełnione czyny przemocowe.

Podstawowym i głównym celem działań programowych jest pomoc osobom stosującym przemoc w rodzinie w zaprzestaniu stosowania przemocy poprzez edukację mającą na celu:

- uświadomienie sprawcy czym jest przemoc;
- uzyskanie przez niego świadomości własnych zachowań przemocowych wobec bliskich;
- rozpoznanie przez niego sygnałów ostrzegawczych zapowiadających zachowania przemocowe;
- opracowanie „planu bezpieczeństwa” zapobiegającemu użyciu siły i przemocy;
- nabycie nowych umiejętności służących rozwiązywaniu konfliktów, sporów w rodzinie bez użycia agresji;
- naukę umiejętności partnerskiego układania stosunków w rodzinie, uczenie się korzystania z pomocy innych;
- naukę umiejętności konstruktywnego wyrażania uczuć;
- kształtowanie umiejętności wychowawczych bez użycia przemocy;
- trening umiejętności społecznych;
- realizację własnych potrzeb w sposób nie krzywdzący innych osób.

Cel podstawowy ukierunkowany jest na rozpoznanie i zmianę zachowań i postaw osób stosujących przemoc w rodzinie. Program nie stanowi jednak formy osobistej psychoterapii sprawcy a jedynie koryguje jego niepożądane, szkodliwe zachowanie i postawy.

4. Powiatowy Program Działań na Rzecz Osób Niepełnosprawnych w Powiecie Malborskim na lata 2016 – 2026

Podstawą opracowania „Powiatowego Programu Działań Na Rzecz Osób Niepełnosprawnych na lata 2016-2026” (zwanego dalej „Programem” jest art. 35a pkt 1) ustawy z dnia 27 sierpnia 1997 r. o rehabilitacji zawodowej i społecznej oraz zatrudnianiu osób niepełnosprawnych (Dz. U. z 2020 r. Poz. 426 ze zm.), który stanowi, że do zadań powiatu należy – opracowywanie i realizacja, zgodnych z powiatową strategią dotyczącą rozwiązywania problemów społecznych, powiatowych programów działań na rzecz osób niepełnosprawnych w zakresie:

1. rehabilitacji społecznej,
2. rehabilitacji zawodowej i zatrudnienia,
3. przestrzegania praw osób niepełnosprawnych.

Dokument ten wyznacza założenia polityki samorządu powiatowego w zakresie:

- a) rehabilitacji społecznej,
- b) rehabilitacji zawodowej i zatrudnienia,
- c) przestrzegania praw osób niepełnosprawnych.

Program realizuje następujące cele:

1. usprawnienie systemu informacji dotyczącej problematyki osób niepełnosprawnych,
2. zintegrowanie podmiotów działających w imieniu i na rzecz osób niepełnosprawnych,
3. likwidacja głównych przyczyn izolacji społecznej,
4. wyeliminowanie lub zmniejszenie barier ograniczających uczestnictwo w życiu społecznym, zawodowym i dostępie do edukacji,
5. wyrównanie szans osób niepełnosprawnych, zamieszkujących regiony słabo rozwinięte gospodarczo i społecznie w dostępie do rehabilitacji zawodowej i społecznej,
6. tworzenie warunków umożliwiających łagodzenie skutków niepełnosprawności,
7. ograniczanie skutków bezrobocia osób niepełnosprawnych, co wpływa na wyrównywanie szans osób niepełnosprawnych i przeciwdziałanie ich wykluczeniu społecznemu, a instytucjom pomoże w realizacji zadań na rzecz zatrudniania osób niepełnosprawnych.

Głównym zadaniem Programu jest teza, że osoby niepełnosprawne – jako pełnoprawni członkowie społeczności lokalnej – potrzebują niekiedy więcej wsparcia ze strony społeczeństwa, by móc osiągnąć takie same warunki życia jak inni obywatele. To wsparcie nie powinno być nigdy traktowane jako przywilej, ale jako przysługujące prawo. W Programie różne formy wsparcia dotyczą: prewencji, rehabilitacji i wyrównywania szans osób niepełnosprawnych.

Działania prewencyjne mają na celu zapobieżenie powstawaniu upośledzeń, dysfunkcji, chorób, a w przypadku ich powstania – łagodzenie skutków i przeciwdziałanie ujemnym konsekwencjom fizycznym, psychologicznym i społecznym. W tej grupie działań będą mieściły się zarówno profilaktyczne badania pozwalające na wczesne wykrycie niepełnosprawności, jaki i szeroko rozumiane poradnictwo, w tym psychologiczne, pedagogiczne, zawodowe itp.

Rehabilitacja ma umożliwić osobie niepełnosprawnej osiągnięcie optymalnego poziomu funkcjonalnego, umysłowego, fizycznego i społecznego, który pozwoli jej na uzyskanie podstaw do zmiany swojego życia. Dzięki różnym formom rehabilitacji osoba niepełnosprawna będzie miała szanse funkcjonować w społeczeństwie pomimo ograniczeń wynikających ze stanu zdrowia. Służyć ma temu realizacja zadań z zakresu rehabilitacji społecznej i zdrowotnej.

Wyrównywanie szans zakłada prowadzenie takiej polityki, która będzie niweczyła różnice w dostępie do istniejących dóbr (np. różnego rodzaju usługi, informacja, edukacja, zatrudnienie, opieka medyczna) pomiędzy osobami niepełnosprawnymi a pozostałymi członkami społeczności. Podejmowane działania stwarzają warunki do udziału osób niepełnosprawnych w życiu publicznym, kulturalnym, społecznym na równi z osobami sprawnymi.

Cele Powiatowego Programu Działań na Rzecz Osób Niepełnosprawnych w Powiecie Malborskim na lata 2016 – 2026:

- 1. Inicjowanie, prowadzenie i wspieranie działań zmierzających do likwidacji barier (m.in. architektonicznych, komunikacyjnych i społecznych) utrudniających niepełnosprawnym pełne uczestnictwo w życiu społecznym.**

Zadania:

1. *Likwidacja barier architektonicznych w:*

- obiektach użyteczności publicznej;
- placówkach edukacyjnych (przedszkola, szkoły podstawowe, gimnazja, szkoły ponadgimnazjalne, przedszkola specjalne, szkoły specjalne, internaty szkolne, biblioteki szkolne, poradnia psychologiczno-pedagogiczna);
- zakładach opieki zdrowotnej;
- placówkach opiekuńczych;
- komunikacji i transporcie zbiorowym.

2. *Likwidacja barier transportowych.*

3. *Dofinansowanie likwidacji barier architektonicznych zgodnie z indywidualnymi potrzebami osób niepełnosprawnych.*

4. *Dofinansowanie likwidacji barier w komunikowaniu się, technicznych w związku z indywidualnymi potrzebami osób niepełnosprawnych.*

- 2. Integracja społeczna, zapobieganie społecznemu wykluczeniu – wspieranie aktywnego udziału osób niepełnosprawnych w życiu społecznym (kultura, sport, turystyka).**

Zadania:

1. *Wspieranie funkcjonowania warsztatów terapii zajęciowej.*

2. *Wspieranie funkcjonowania ośrodków wsparcia oraz jednostek organizacyjnych pomocy społecznej, których statutowym zadaniem jest rehabilitacja społeczna osób niepełnosprawnych.*

3. *Dofinansowanie turnusów rehabilitacyjnych.*

4. *Dofinansowanie sportu, kultury, rekreacji i turystyki osób niepełnosprawnych.*

5. *Organizowanie cyklicznych wystaw, festiwali promujących twórczość osób niepełnosprawnych.*

6. *Prowadzenie wsparcia specjalistycznego, w tym: psychologicznego, prawnego, socjalnego.*

7. *Utworzenie centrum informacji o prawach osób niepełnosprawnych.*

8. Opracowanie i wdrażanie programów na rzecz aktywizacji społecznej i integracji osób niepełnosprawnych.
9. Rozwój usług wolontarystycznych na rzecz osób niepełnosprawnych.
10. Propagowanie zatrudnienia asystentów osób niepełnosprawnych.
11. Współpraca samorządu powiatowego z organizacjami pozarządowymi i fundacjami działającymi na rzecz osób niepełnosprawnych w zakresie rehabilitacji społecznej.
12. Zlecenie zadań dotyczących osób niepełnosprawnych organizacjom pozarządowym i fundacjom.
13. Realizacja programów ze środków PFRON przez samorząd powiatowy.

3. Integracja i aktywizacja zawodowa osób niepełnosprawnych .

Zadania:

1. Propagowanie oraz tworzenie programów aktywnego pośrednictwa pracy i doradztwa zawodowego dla osób niepełnosprawnych.
2. Propagowanie korzystnych warunków i zasad korzystania ze środków Państwowego Funduszu Rehabilitacji Osób Niepełnosprawnych przy tworzeniu stanowisk pracy dla osób niepełnosprawnych.
3. Informowanie osób niepełnosprawnych o możliwościach uzyskania środków finansowych na rozpoczęcie działalności gospodarczej, rolniczej albo wniesienie wkładu do spółdzielni socjalnej dofinansowywanej ze środków PFRON lub innych źródeł.
4. Podejmowanie działań na rzecz poszerzenia oferty szkoleniowej dla osób niepełnosprawnych.
5. Podejmowanie działań mających na celu zwiększenie zatrudnienia osób niepełnosprawnych poprzez tworzenie, przystosowanie stanowisk pracy, adaptacje pomieszczeń i urzędzeń do potrzeb osób niepełnosprawnych, zatrudnienie pracownika pomagającego pracownikowi niepełnosprawnemu oraz stosowanie instrumentów i usług rynku pracy.
6. Tworzenie nowych miejsc pracy dla osób niepełnosprawnych .
7. Upowszechnianie informacji ułatwiających pracodawcom tworzenie i wyposażenie nowych miejsc pracy dla osób niepełnosprawnych (np. informator dla pracodawców).
8. Upowszechnianie informacji o możliwości aktywizacji zawodowej osób niepełnosprawnych ze środków min. PFRON, UE.
9. Wprowadzenie trenera pracy i asystenta osoby niepełnosprawnej.

10. *Rozwój wszelkiego rodzaju doradztwa w Powiatowym Urzędzie Pracy – zawodowego, psychologicznego, doboru kierunku szkolenia, planowania ścieżki kariery zawodowej.*
11. *Inicjowanie i wspieranie działań na rzecz tworzenia warsztatów terapii zajęciowej, zakładu aktywności zawodowej, spółdzielni socjalnych.*
12. *Organizowanie doradztwa zawodowego dla osób niepełnosprawnych.*
13. *Utworzenie punktów informacyjnych w gminach dla osób niepełnosprawnych.*
14. *Utworzenie specjalistycznego ośrodka szkoleniowo-rehabilitacyjnego (hostelu) przy ośrodku adaptacyjnym (umożliwienie przygotowania osób niepełnosprawnych do samodzielnego funkcjonowania).*
15. *Podejmowanie działań w uzyskaniu mieszkań chronionych i socjalnych dla osób niepełnosprawnych.*

4. *Ułatwianie dostępu osobom niepełnosprawnym do rehabilitacji medycznej i pomocy terapeutycznej.*

Zadania:

1. *Uświadamianie potrzeb wdrażania wczesnej rehabilitacji.*
2. *Stwarzanie możliwości kontynuowania rehabilitacji w domu oraz możliwość korzystania z usług rehabilitacyjnych w miejscu zamieszkania.*
3. *Tworzenie grup psychoterapeutycznych i samopomocowych dla osób niepełnosprawnych i ich rodzin.*
4. *Stworzenie warunków do zaspokajania podstawowych potrzeb osób niepełnosprawnych w zakresie dostępności do niezbędnych pomocy technicznych, sprzętu rehabilitacyjnego, ortopedycznego.*
5. *Rozwój poradnictwa specjalistycznego: medycznego, socjalnego, psychologicznego, pedagogicznego, prawnego*
6. *Rehabilitacja zawodowa w zakresie inicjowania i organizowania stanowisk pracy uwzględniających rodzaj niepełnosprawności.*
7. *Stworzenie możliwości korzystania z usług stomatologicznych dla osób niepełnosprawnych leżących lub mających trudności z poruszaniem się w miejscu zamieszkania.*

Na terenie powiatu malborskiego funkcjonują instytucje i organizacje działające na rzecz osób niepełnosprawnych oraz podejmowane są działania mające na celu wsparcie osób niepełnosprawnych i ich rodzin w codziennym funkcjonowaniu.

1. **Dom Pomocy Społecznej** – ul. Słowackiego 45, 82-200 Malbork,
2. **Młodzieżowy Ośrodek Wychowawczy Nr 1 w Malborku** – ul. Jagiellońska 94, 82-200 Malbork,
3. **Poradnia Psychologiczno-Pedagogiczna w Malborku**– ul. Kotarbińskiego 34, 82-200 Malbork,
4. **Powiatowe Centrum Pomocy Rodzinie** – ul. Plac Słowiański 6, 82-200 Malbork,
5. **Powiatowe Centrum Zdrowia Spółka z.o.o. w Malborku** – ul. Armii Krajowej 105/106, 82-200 Malbork,
6. **Powiatowy Urząd Pracy w Malborku** – ul. Armii Krajowej 70, 82-200 Malbork,
7. **Powiatowy Zespół do spraw Orzekania o Niepełnosprawności** – ul. Armii Krajowej 70, 82-200 Malbork,
8. **Specjalny Ośrodek Rewalidacyjno-Wychowawczy dla Dzieci i Młodzieży z Autyzmem** – ul. Jagiellońska 79/82, 82-200 Malbork,
9. **Specjalny Ośrodek Szkolno-Wychowawczy im. Marii Grzegorzewskiej** - ul. Jagiellońska 79/82, 82-200 Malbork,
10. **Ośrodki Pomocy Społecznej:**
 - MOPS** – ul. Słowackiego 74, 82-200 Malbork,
 - MOPS Nowy Staw** – ul. Bema 1, 82-230 Nowy Staw,
 - GOPS Stare Pole** – ul. Marynarki Wojennej 6, 82-220 Stare Pole,
 - GOPS Malbork** - ul. Solskiego 1, 82-200 Malbork,
 - GOPS Miłoradz** – ul. Żuławska 9, 82-213 Miłoradz,
 - GOPS Lichnowy** – ul. Tczewska 6, 82-224 Lichnowy,
11. **Schronisko "AGAPE"** – Szawałd 16, 82-200 Malbork,
12. **Malborskie Stowarzyszenie Abstynenckie "Tu i Teraz"**– ul. Poczty Gdańskiej 3, 82-200 Malbork,
13. **Polski Związek Niewidomych** – ul. Poczty Gdańskiej 4, 82-200 Malbork,
14. **Stowarzyszenie Pomocy "MIŚ"** – ul. Słowackiego 74, 82-200 Malbork,
15. **Fundacja "WRÓĆ"** – Lasowice Wielkie 17a, 82-200 Malbork,
16. **Warsztat Terapii Zajęciowej przy Stowarzyszeniu na Rzecz Osób Niepełnosprawnych "Słoneczny Promyk"** – Dębina 46a, 82-230 Nowy Staw,
17. **Warsztat Terapii Zajęciowej** – ul. 500 lecia 23, 82-200 Malbork,

18. **Fundacja "Nadzieja" im. Stefanii Zaorskiej** – ul. Westerplatte 2, 82-230 Nowy Staw,
19. **Centrum Usług Socjalnych i Wsparcia "Agape"** – ul. Mickiewicza 32, 82-230 Nowy Staw,
20. **Polski Związek Emerytów , Rencistów i Inwalidów:**
Oddział Rejonowy Malbork – Plac Słowiański 17, 82-200 Malbork,
Oddział Rejonowy Nowy Staw – ul. Bema 7, 82-230 Nowy Staw.

Koordynatorem Powiatowego Programu Działań na Rzecz Osób Niepełnosprawnych w Powiecie Malborskim na lata 2016 – 2026 jest Powiatowe Centrum Pomocy Rodzinie w Malborku, a realizatorami Programu są:

- Powiat Malborski
- Miasto Malbork
- Gmina Malbork
- Gmina Nowy Staw
- Gmina Lichnowy
- Gmina Miłoradz
- Gmina Stare Pole
- Organizacje pozarządowe,
- osoby fizyczne,
- osoby prawne.

5. Program „Aktywny Samorząd”

Powiatowe Centrum Pomocy Rodzinie w Malborku w 2020 roku przystąpiło do realizacji pilotażowego programu „Aktywny Samorząd” finansowanego ze środków Państwowego Funduszu Rehabilitacji Osób Niepełnosprawnych w Gdańsku. PFRON w Gdańsku przekazał na ten cel środki finansowe w kwocie 463 767,09 zł.

Głównym celem programu jest wyeliminowanie lub zmniejszenie barier ograniczających uczestnictwo niepełnosprawnym w życiu społecznym, zawodowym i w dostępie do edukacji.

Do bardziej szczegółowych celów w/w programu należy:

1. przygotowanie beneficjentów programu z zaburzeniami ruchu i percepcji wzrokowej do pełnienia różnych ról społecznych poprzez umożliwienie im włączenia się do tworzącego się społeczeństwa informacyjnego,
2. przygotowanie beneficjentów programu do aktywizacji społecznej, zawodowej lub wsparcie w utrzymaniu zatrudnienia poprzez likwidację lub ograniczenie barier w poruszaniu się oraz barier transportowych,
3. umożliwianie beneficjentom programu aktywizacji zawodowej poprzez zastosowanie elementów wspierających ich zatrudnienie,
4. poprawa szans beneficjentów programu na rywalizację o zatrudnienie na otwartym rynku pracy poprzez podwyższanie kwalifikacji,
5. wzrost kompetencji osób zaangażowanych w proces rehabilitacji osób niepełnosprawnych, pracowników lub pracujących na rzecz jednostek samorządu terytorialnego lub organizacji pozarządowych.

OBSZARY WSPARCIA REALIZOWANE W 2020 ROKU:

MODUŁ I:

Ilość złożonych wniosków: 26

Ilość wniosków rozpatrzonych pozytywnie: 22

Wyplacone dofinansowanie: 85 275,40 zł

Obszar A zadanie 1 – pomoc w zakupie i montażu oprzyrządowania do posiadanego samochodu – **3 wnioski;**

Obszar A zadanie 2 – pomoc w uzyskaniu prawa jazdy kategorii B – **1 wniosek;**

Obszar B zadanie 1 – pomoc w zakupie sprzętu elektronicznego lub jego elementów oraz oprogramowania – **6 wniosków;**

Obszar B zadanie 2 – dofinansowanie szkoleń w zakresie obsługi nabytego w ramach programu sprzętu elektronicznego oraz oprogramowania – **1 wniosek;**

Obszar B zadanie 3 – pomoc w zakupie sprzętu elektronicznego lub jego elementów oraz oprogramowania – **3 wnioski;**

Obszar B zadanie 4 – pomoc w zakupie sprzętu elektronicznego lub jego elementów oraz oprogramowania – **1 wniosek;**

Obszar C zadanie 1 – pomoc w zakupie wózka inwalidzkiego o napędzie elektrycznym – **1 wniosek;**

Obszar C zadanie 2 – pomoc w utrzymaniu sprawności technicznej posiadanego wózka inwalidzkiego o napędzie elektrycznym – **0 wniosków;**

Obszar C zadanie 3 – pomoc przy zakupie protezy kończyny, w której zastosowano nowoczesne rozwiązania techniczne – **0 wniosków;**

Obszar C zadanie 4 – pomoc w utrzymaniu sprawności technicznej posiadanej protezy kończyny, w której zastosowano nowoczesne rozwiązania techniczne – **1 wniosek;**

Obszar C zadanie 5 – pomoc w zakupie skutera inwalidzkiego o napędzie elektrycznym lub oprzyrządowanie elektrycznego wózka ręcznego – **2 wnioski;**

Obszar D – pomoc w utrzymaniu aktywności zawodowej poprzez zapewnienie opieki dla osoby zależnej – **7 wniosków;**

MODUŁ II:

Ilość złożonych wniosków: 79

Ilość wniosków rozpatrzonych pozytywnie: 79

Wyplacone dofinansowanie: 242 754,45 zł

6. Program wyrównywanie Różnic między Regionami III

W 2018 roku Powiat Malborski przystąpił do realizacji „Programu Wyrównywania różnic między regionami III”.

Podstawą prawną uruchomienia i realizacji programu jest art. 47 ust. 1 pkt 4 lit. a ustawy z dnia 27 sierpnia 1997 r. o rehabilitacji zawodowej i społecznej oraz zatrudnianiu osób niepełnosprawnych (Dz. U. z 2020 r. Poz. 426 ze zm.).

Cele programu:

Celem strategicznym programu jest wyrównywanie szans oraz zwiększenie dostępu osób niepełnosprawnych do rehabilitacji zawodowej i społecznej ze szczególnym uwzględnieniem osób zamieszkujących regiony słabiej rozwinięte gospodarczo i społecznie.

1. Celami operacyjnymi programu są:

- 1.** zwiększenie dostępności dla osób niepełnosprawnych: urzędów, placówek edukacyjnych oraz środowiskowych domów samopomocy;
- 2.** zatrudnienie osób niepełnosprawnych w nowo tworzonych spółdzielniach socjalnych osób prawnych;
- 3.** zwiększenie możliwości uzyskania wsparcia dla projektów gmin i powiatów oraz organizacji pozarządowych dotyczących aktywizacji i/lub integracji osób niepełnosprawnych;
- 4.** zmniejszenie barier transportowych, które napotykają osoby niepełnosprawne;
- 5.** zwiększenie dostępności warsztatów terapii zajęciowej dla osób niepełnosprawnych na terenach powiatów pozbawionych tych placówek;
- 6.** zwiększenie aktywności samorządów powiatowych w działaniach dotyczących aktywizacji zawodowej osób niepełnosprawnych.

W ramach programu można było ubiegać się o dofinansowanie w ramach poszczególnych obszarów:

obszar B – likwidacja barier w urzędach, placówkach edukacyjnych lub środowiskowych domach samopomocy w zakresie umożliwienia osobom niepełnosprawnym poruszania się i komunikowania;

obszar C – tworzenie spółdzielni socjalnych osób prawnych;

obszar D – likwidacja barier transportowych;

obszar E – dofinansowanie wymaganego wkładu własnego w projektach dotyczących aktywizacji i/lub integracji osób niepełnosprawnych;

obszar F – tworzenie warsztatów terapii zajęciowej;

obszar G – skierowanie do powiatów poza algorytmem dodatkowych środków na finansowanie zadań ustawowych dotyczących rehabilitacji zawodowej osób niepełnosprawnych.

Wniosek w ramach w/w Programu w 2020 roku w obszarze B - likwidacja barier w urzędach, placówkach edukacyjnych lub środowiskowych domach samopomocy w zakresie umożliwienia osobom niepełnosprawnym poruszania się i komunikowania, złożył:

1. **Urząd Gminy w Starym Polu** mieszczący się przy ulicy Marynarki Wojennej 6 w Starym Polu, który otrzymał środki finansowe w wysokości 67 207,22 zł na zakup i montaż dźwigu osobowego i przebudowę podjazdu do budynku.
2. **Specjalny Ośrodek Szkolno-Wychowawczy** mieszczący się przy ulicy Jagiellońskiej 79/82 w Malborku, który otrzymał środki finansowe w wysokości 56 462,33 zł na dostosowanie klatek schodowych do potrzeb dzieci i młodzieży z ograniczoną sprawnością ruchową.

Wniosek w ramach w/w Programu w 2020 roku w obszarze D- likwidacja barier transportowych, złożyły:

1. **Stowarzyszenie na Rzecz Osób Niepełnosprawnych „Słoneczny Promyk”** mieszczące się Dębina 46 a, 82-230 Nowy Staw na rzecz Warsztatu Terapii Zajęciowej w Dębiniu, który otrzymał środki finansowe w wysokości 79 271,00 zł na zakup mikrobusa przystosowanego do przewozu osób niepełnosprawnych, w tym na wózkach inwalidzkich.
2. **Fundacja „WRÓĆ” Jantar** mieszczące się przy ul. Gdańskiej 1, 82-103 Stegna, na rzecz Ośrodka Rehabilitacyjno Edukacyjno Wychowawczego w Lasowicach Wielkich, który otrzymał środki finansowe w wysokości 87 500,00 zł na zakup mikrobusa przystosowanego do przewozu osób niepełnosprawnych, w tym na wózkach inwalidzkich.
3. **Fundacja „WRÓĆ” Jantar** mieszczące się przy ul. Gdańskiej 1, 82-103 Stegna, na rzecz Środowiskowego Domu Samopomocy w Lasowicach Wielkich, który otrzymał środki finansowe w wysokości 87 500,00 zł na zakup mikrobusa przystosowanego do przewozu osób niepełnosprawnych, w tym na wózkach inwalidzkich.

Wniosek w ramach w/w Programu w 2020 roku w obszarze G - skierowanie do powiatów poza algorytmem dodatkowych środków na finansowanie zadań ustawowych dotyczących rehabilitacji zawodowej osób niepełnosprawnych, złożył:

1. **Powiatowy Urząd Pracy** mieszczące się przy Alei Armii Krajowej 70, 82-200 Malbork, który otrzymał środki finansowe w wysokości 30 000,00 zł na „Zatrudnienie bez barier” wyposażenie i doposażenie jednego stanowiska pracy.

Rozdział 7

Wydatkowanie środków

1. Sprawozdanie finansowe

Lp.	WYSZCZEGÓLNIENIE	2019 ROK	2020 ROK
1	Dział 812 rozdział 85218 Powiatowe Centrum Pomocy Rodzinie	KWOTA	KWOTA
Plan:		1 004 156,00 zł	1 004 932,00 zł
Wydatki:		989 521,51 zł	875 764,72 zł
wynagrodzenia osobowe i bezosobowe wraz z pochodnymi		797 282,62 zł	701 852,09 zł
działalność PCPR		192 238,89 zł	173 912, 63 zł
2	Dział 852 rozdział 85231 Pomoc cudzoziemcom	2019 ROK	2020 ROK
Plan:		5 176,00 zł	0,00 zł
Wydatki:		5 176,00 zł	0,00 zł
świadczenia społeczne		5 176,00 zł	0,00 zł
3	Dział 855 rozdział 85510 Placówki Opiekuńczo-Wychowawcze	2019 ROK	2020 ROK
Plan:		140 000,00 zł	307 215,00 zł
Wydatki:		75 037,24 zł	259 046,02 zł
świadczenia na kontynuację nauki		54 805,24 zł	50 320,67 zł
pomoc na usamodzielnienie		17 078,00 zł	4 500,00 zł
pomoc na zagospodarowanie		3 154,00 zł	9 462,00 zł
Plan:		102 630,00 zł	190 313,00 zł
Wydatki:		99 612,90 zł	191 413,65 zł
dodatek wychowawczy Instytucjonalna Piecza Zastępcza		99 612,90 zł	189 511,65 zł
koszty obsługi		1 016,00 zł	1 902,00 zł
otrzymana dotacja		102 630,00 zł	191 413,65 zł
4	Dział 855 rozdział 85508 Rodziny Zastępcze	2019 ROK	2020 ROK
Plan:		3 696 925,61 zł	3 536 543,00 zł
Wydatki:		2 607 775,36 zł	3 263 642,62 zł
świadczenie na utrzymanie dziecka w pieczy rodzinnej		1 674 004,46 zł	1 527 295,78 zł
wynagrodzenia bezosobowe dla zawodowych rodzin zastępczych i prowadzących rodzinne domy dziecka, osoby do pomocy, rodziny pomocowe wraz z pochodnymi		539 574,78 zł	509 954,78 zł
wynagrodzenie koordynatorów wraz z pochodnymi		103 064,98 zł	81 081,83 zł
świadczenia na kontynuację nauki		249 739,14 zł	183 668,92 zł
pomoc usamodzielnianym		28 553,00 zł	23 949,00 zł
pomoc na zagospodarowanie		12 839,00 zł	11 039,00 zł

Plan:		770 556,00 zł	703 985,00 zł
Wydatki:		754 184,00 zł	703 984,21 zł
dodatek wychowawczy Rodzinna Piecza Zastępcza		754 184,00 zł	696 990,21 zł
koszty obsługi		7 630,00 zł	6 994,00 zł
otrzymana dotacja		770 556,00 zł	703 985,00 zł
Plan:		55 240,00 zł	46 810,00 zł
Wydatki:		52 080,00 zł	43 400,00 zł
Świadczenie „Dobry Start”		50 400,00 zł	42 000,00 zł
Wynagrodzenie z tytułu obsługi		1 680,00 zł	1 400,00 zł
Otrzymana dotacja		52 080,00 zł	43 400,00 zł
5	Dział 852 rozdział 85205 Zadania w zakresie przeciwdziałania przemocy	2019 ROK	2020 ROK
Plan:		6 750,00 zł	13 500,00 zł
Wydatki:		6 750,00 zł	13 500,00 zł
otrzymana dotacja		0,00 zł	0,00 zł
6	Dział 85220 Punkt Interwencji Kryzysowej	2019 ROK	2020 ROK
Plan:		57 654,00 zł	73 100,00 zł
Wydatki:		55 533,46 zł	28 431,93 zł
wynagrodzenie osobowe i bezosobowe wraz z pochodnymi		14 070,01 zł	0,00 zł
działalność PIK		41 463,45 zł	28 431,93 zł
7	Dział 853 rozdział 853244 Państwowy Fundusz Rehabilitacji Osób Niepełnosprawnych	2019 ROK	2020 ROK
Plan:		1 616 926,00 zł	1 848 138,00 zł
Wydatki:		1 579 148,00 zł	1 823 932,00 zł
WTZ w Malborku		361 920,00 zł	409 920,00 zł
WTZ Stowarzyszenie na Rzecz Osób Niepełnosprawnych „Słoneczny Promyk”		361 920,00 zł	409 920,00 zł
rehabilitacja społeczna		855 308,00 zł	944 092,00 zł
rehabilitacja zawodowa		34 570,00 zł	60 000,00 zł

Tabela nr 48. Sprawozdanie finansowe z działalności Powiatowego Centrum Pomocy Rodzinie w Malborku za lata 2019 – 2020.

Rozdział 8

Bilans potrzeb

1. Wykaz potrzeb z zakresu pomocy społecznej i pieczy zastępczej na 2021 rok

Potrzeby z zakresu pomocy społecznej i pieczy zastępczej obejmują zadania powiatu z tego zakresu. Za najważniejsze w 2021 roku uznano:

1. Podwyższenie wynagrodzeń dla pracowników PCPR-u;
2. Rozbudowanie działu księgowości;
3. Kontynuację Powiatowego Programu Korekcyjno – Edukacyjnego dla Sprawców Przemocy w Rodzinie;
4. Kontynuację Powiatowego Programu Przeciwdziałania Przemocy w Rodzinie oraz Ochrony Ofiar Przemocy w Rodzinie;
5. Realizację Powiatowego Programu Rozwoju Pieczy Zastępczej w Powiecie Malborskim na lata 2021–2023;
6. Pozyskiwanie we współpracy z gminami mieszkań socjalnych dla wychowanków placówek opiekuńczo-wychowawczych i rodzin zastępczych;
7. Podejmowanie działań dla pełnoletnich wychowanków opuszczających pieczę zastępczą oraz wspieranie ich aktywizacji społeczno-zawodowej;
8. Wsparcie specjalistyczne dla już funkcjonujących rodzin zawodowych i rodzinnych domów dziecka poprzez poradnictwo specjalistyczne i szkolenia między innymi z udziałem terapeutów rodzinnych i psychiatry dziecięcego;
9. Kontynuację działalności na rzecz integracji rodzin zastępczych oraz promocji rodzicielstwa zastępczego poprzez kontynuowanie między innymi corocznych imprez plenerowych oraz organizacji Dnia Rodzicielstwa Zastępczego;
10. Utworzenie specjalistycznej rodziny zastępczej dla dzieci o specjalnych potrzebach oraz rodziny zastępczej w formie pogotowia rodzinnego, będącej w gotowości na przyjęcie dziecka przez całą dobę;
11. Zabezpieczenie środków finansowych na utworzenie rodzin zastępczych zawodowych (specjalistycznych, pełniących funkcję pogotowia rodzinnego) oraz rodzinnych domów dziecka zgodnie z Powiatowym Programem Rozwoju Pieczy Zastępczej na lata 2021-2023;

12. Wsparcie dla rodzin wielodzietnych zagrożonych ubóstwem, szczególnie w zakresie zawodowym, społecznym w ramach interdyscyplinarnej współpracy instytucji powiatowych i gminnych;
13. Podejmowanie działań zmierzających do aktywizacji społecznej osób z zaburzeniami psychicznymi;
14. Kontynuacja działań zmierzających do rozwoju ośrodków wspierających osoby starsze, niepełnosprawne, dotknięte przemocą w rodzinie na terenie Powiatu Malborskiego;
15. Dalszy rozwój działalności PCPR poprzez uczestnictwo w projektach finansowanych przez Unię Europejską oraz innych funduszy administracji rządowej, funduszy celowych;
16. W zakresie doskonalenia zawodowego kadry pracowniczej po przez organizację szeregu szkoleń i konferencji.
17. Stałe inwestowanie w rozwój pracowników Powiatowego Centrum Pomocy Rodzinie w Malborku i rozwój metodyki pracy przy wykorzystaniu zasobów własnych oraz podmiotów zewnętrznych w celu poprawy wizerunku pomocy społecznej tworząc obraz profesjonalnej instytucji otwartej na współpracę;
18. Tworzenie bazy wolontariatu oraz promocji wolontariatu na terenie powiatu;
19. Podwyższenie wynagrodzeń dla funkcjonujących zawodowych rodzin zastępczych i prowadzących Rodzinne Domuy Dziecka;
20. Zwiększyć liczbę rodzin zaprzyjaźnionych dla dzieci z placówek socjalizacyjnych;
21. Uruchomienie monitoringu i alarmu na terenie Centrum w celu zwiększenia bezpieczeństwa pracowników;
22. Kupno samochodu służbowego.

Spis tabel:

- Tabela nr 1. *Zatrudnienie pracowników w Powiatowym Centrum Pomocy Społecznej.*
- Tabela nr 2. *Wykaz szkoleń kadry PCPR w 2020 roku.*
- Tabela nr 3. *Wykaz spotkań kadry PCPR w 2020 roku..*
- Tabela nr 4. *Wykaz spotkań dla kadry kierowniczej i innych pracowników z terenu powiatu w 2019 roku.*
- Tabela nr 5. *Rodzinna piecza zastępczych w Powiecie Malborskim w latach 2016 – 2020 (stan na 31 grudnia danego roku)*.*
- Tabela nr 6. *Świadczenia – rodzinna piecza zastępcza w 2017 - 2020 roku.*
- Tabela nr 7. *Porozumienia z innymi powiatami – stan na 31.12.2017 r. - piecza zastępcza.*
- Tabela nr 8. *Porozumienia z innymi powiatami – stan na 31.12.2018 r. - piecza zastępcza.*
- Tabela nr 9. *Porozumienia z innymi powiatami – stan na 31.12.2019 r. - piecza zastępcza.*
- Tabela nr 10. *Porozumienia z innymi powiatami – stan na 31.12.2020 r. - piecza zastępcza.*
- Tabela nr 11. *Odpłatność za pobyt dzieci w pieczy zastępczej w roku 2017 przez gminy (zgodnie z art. 191 ust. 9 i ust. 10 ustawy z dn. 09.06.2011r. o wspieraniu rodziny i systemie pieczy zastępczej.*
- Tabela nr 12. *Odpłatność za pobyt dzieci w pieczy zastępczej w roku 2018 przez gminy (zgodnie z art. 191 ust. 9 i ust. 10 ustawy z dn. 09.06.2011r. o wspieraniu rodziny i systemie pieczy zastępczej.*
- Tabela nr 13. *Odpłatność za pobyt dzieci w pieczy zastępczej w roku 2019 przez gminy (zgodnie z art. 191 ust. 9 i ust. 10 ustawy z dn. 09.06.2011r. o wspieraniu rodziny i systemie pieczy zastępczej*
- Tabela nr 14. *Odpłatność za pobyt dzieci w pieczy zastępczej w roku 2020 przez gminy (zgodnie z art. 191 ust. 9 i ust. 10 ustawy z dn. 09.06.2011r. o wspieraniu rodziny i systemie pieczy zastępczej*
- Tabela nr 15. *Liczba dzieci i wychowanków, które w danym roku opuściły rodzinną i instytucjonalną pieczę zastępczą wg gminy miejsca pochodzenia (odpłatność gmin)* za lata 2015 – 2020.*
- Tabela nr 16. *Liczba dzieci, które w danym roku zostały umieszczone w rodzinnej pieczy zastępczej wg gminy miejsca pochodzenia (odpłatność gmin)* za lata 2016 – 2020.*
- Tabela nr 17. *Realizacja Programu Rządowego „Dobry Start” w 2018 - 2020 roku.*
- Tabela nr 18. *Realizacja Programu Rządowego „Dodatek wychowawczy” RPZ i IPZ w latach 2018 - 2020.*
- Tabela nr 19. *Kwalifikacja niezawodowych rodzin zastępczych w latach 2017 – 2020.*
- Tabela nr 20. *Szkolenia dla rodzin zastępczych w 2020 roku.*
- Tabela nr 21. *Spotkania i konkursy dla rodzin zastępczych w 2020 roku.*
- Tabela nr 22. *Liczba działań koordynatorów rodzinnej pieczy zastępczej w 2019 r.*
- Tabela nr 23. *Pomoc udzielona usamodzielnianym wychowankom w 2020 roku.*
- Tabela nr 24. *Pomoc udzielona usamodzielnianym wychowankom w 2017 - 2019 roku.*
- Tabela nr 25. *Liczba wydanych decyzji dotyczących opłat rodziców biologicznych za pobyt dziecka w pieczy zastępczej w 2018 - 2020 roku.*
- Tabela nr 26. *Liczba miejsc w placówkach socjalizacyjnych w Malborku.*
- Tabela nr 27. *Instytucjonalna piecza zastępcza w Powiecie Malborskim w latach 2016-2020 (stan na 31 grudnia danego roku).*
- Tabela nr 28. *Pomoc udzielona usamodzielnianym wychowankom z instytucjonalnej pieczy zastępczej w 2018 - 2020 roku.*
- Tabela nr 29. *Stan miejsc na dzień 31.12.2020 rok w Domu Pomocy Społecznej w Malborku.*

- Tabela nr 30. Kwota wykorzystanej dotacji z Urzędu Wojewódzkiego na udzielenie pomocy cudzoziemcom w 2020 roku.*
- Tabela nr 31. Kwota i ilość dofinansowania do sprzętu rehabilitacyjnego, przedmiotów ortopedycznych i środków pomocniczych w 2020 roku.*
- Tabela nr 32. Finansowanie zadania w 2020 roku.*
- Tabela nr 33. Finansowanie zadania w 2020 roku.*
- Tabela nr 34. Finansowanie zadania w latach 2017 – 2019.*
- Tabela nr 35. Dofinansowanie ze środków PFRON do likwidacji barier architektonicznych, technicznych i w komunikowaniu się w 2020 roku.*
- Tabela nr 36. Dofinansowanie ze środków PFRON do likwidacji barier architektonicznych, technicznych i w komunikowaniu się w latach 2017 – 2019.*
- Tabela nr 37. Ilość osób niepełnosprawnych i ich opiekunów biorących udział w turnusach rehabilitacyjnych w latach 2017 – 2020.*
- Tabela nr 38. Finansowanie zadania w latach 2017 – 2020.*
- Tabela nr 39. Wykaz organizacji i stowarzyszeń z terenu powiatu malborskiego, które złożyły wnioski i otrzymały dofinansowanie sportu, kultury, rekreacji i turystyki osób niepełnosprawnych w 2020 roku.*
- Tabela nr 40. Finansowanie zadania w latach 2018 – 2020.*
- Tabela nr 41. Liczba osób niepełnosprawnych korzystających ze wsparcia warsztatów terapii zajęciowej w 2020 roku.*
- Tabela nr 42. Finansowanie zadania na dzień 31.12.2020 roku.*
- Tabela nr 43. Finansowanie zadania na dzień 31.12.2019 roku.*
- Tabela nr 44. Ilość wniosków oraz dofinansowań wypłacone w ramach Modułu III w 2020 roku.*
- Tabela nr 45. Cele i zadania Powiatowego Programu Rozwoju Pieczy Zastępczej w Powiecie Malborskim na lata 2018 – 2020.*
- Tabela nr 46. Zakładane rezultaty i zagrożenia w osiągnięciu rezultatów Programu na lata 2018-2020.*
- Tabela nr 47. Założony limit pozyskania nowych rodzin zastępczych i rodzinnych domów dziecka na lata 2018-2020.*
- Tabela nr 48. Sprawozdanie finansowe z działalności Powiatowego Centrum Pomocy Rodzinie w Malborku za lata 2019 – 2020.*